

2017 消防年報



第 45 号

徳島中央広域連合消防本部

は し が き

- 1 この年報は、吉野川市、阿波市の2市からなる徳島中央広域連合消防本部の平成28年中の消防行政を一般に紹介するとともに、将来の参考に資するため、本消防の現勢及び業務の内容、火災統計、救急統計を収録編さんいたしました。
- 2 本書の記載内容中、予算関係は会計年度とし、その他の事項については、特に年月日を記載しないものはすべて暦年といたします。

平成29年8月

徳島中央広域連合 消防本部

目 次

総 務 関 係

1	消防の概況	1
(1)	徳島中央広域連合消防本部の地勢	1
(2)	徳島中央広域連合消防本部の位置、面積	1
2	消防の沿革	2
(1)	徳島中央広域連合消防本部の沿革	2
(2)	徳島中央広域連合組織表	7
(3)	歴代管理者及び連合長	7
(4)	歴代消防長	8
(5)	徳島中央広域連合消防本部役職者	8
3	管内面積及び人口・世帯数	9
(1)	管内市勢及び行政別人口統計	9
(2)	管内市役所等の位置	9
4	消防の組織及び機構（本部、署）	10
(1)	徳島中央広域連合消防関係職務機構	10
(2)	徳島中央広域連合警防業務編成表	11
(3)	事務分掌	12
5	消防庁舎の現況	13
6	消防吏員の勤続年数	14
7	消防吏員の年齢	15
8	消防吏員の配置状況	16
(1)	消防吏員の配置状況調べ	16
(2)	消防吏員の講習及び研修状況	16
9	消防予算及び決算	17
(1)	連合構成市一般会計歳出決算と消防費の割合	17
(2)	構成市の消防費基準財政需要額と連合消防に対する負担金	17
(3)	人口・世帯数に対する予算額	18
(4)	最近2年間の予算内訳	18
10	他機関との協定等状況	19

予 防 関 係

1	防火対象物現況表	21
(1)	主要防火対象物調べ	21
2	建築同意事務処理状況	22
(1)	月別建築同意件数	22
(2)	地区別建築同意件数	23
3	中高層防火対象物の現況表	24
4	危険物施設の現況表	24
5	危険物施設の許認可状況	25
(1)	危険物施設月別による事務処理状況	25
(2)	危険物施設別事務処理状況	25
(3)	危険物関係手数料徴収状況	26
6	防火管理者選任届状況	27
7	各種届出事務処理状況	28
8	広報・公聴実施状況	29
(1)	広報実施状況	29
(2)	各種訓練等の実施状況	30
9	各種消防クラブ結成状況	31
(1)	幼年消防クラブ	31
(2)	少年消防クラブ	31
10	広報用DVD保有状況	32

火 災 関 係

1	火災発生状況	33
(1)	年次別火災統計	33
(2)	月別火災発生件数及び損害額	34
(3)	曜日別火災発生状況	35
(4)	時間別火災発生状況	35
(5)	覚知別火災発生状況	36
(6)	火災種別による割合	36
(7)	建物用途別による割合	37
(8)	署別火災件数及び損害額	37
(9)	地区別火災件数及び損害額	38
2	火災原因別発生状況	39
3	火災による死傷者状況	40
	月別火災統計	40

水利関係

1	消防水利の現況表	41
---	----------	----

救急救助関係

1	救急出場状況	43
(1)	月別救急活動状況	43
(2)	曜日別出場件数	43
(3)	1日平均出場件数	43
(4)	事故種別出場件数	44
(5)	時間別出場件数	44
(6)	時間別搬送人員	45
(7)	収容所要時間別搬送人員	45
(8)	事故種別搬送人員状況	46
(9)	年齢別搬送人員状況	46
(10)	医療機関別搬送人員状況	47
(11)	地区別救急出場件数	48
(12)	事故種別搬送人員	51
2	救助活動状況	52
(1)	事故種別月別救助出動件数	52
(2)	事故種別救助出動状況	52
(3)	月別救助出動状況	52
(4)	曜日別救助出動状況	52
(5)	過去5年間の救助出動状況	53

機械関係

1	消防車両等の配置状況	55
(1)	消防車両配置状況	55
(2)	車両等現有一覧表	56
2	特殊器具の状況	57
(1)	火災・災害用装備一覧表	57
(2)	救急用資機材装備一覧表	58
(3)	救助用資機材装備一覧表	59
(4)	救助工作車資機材装備一覧表	60
3	計測機器等	62

通 信 関 係

1	通信施設状況	63
(1)	消防通信系統図	63
(2)	無線通信設備設置状況	64
(3)	覚知別消防通報受信件数	67

消 防 団 関 係

1	消防団の沿革	69
(1)	管内消防団の歴史・概略	69
(2)	市町村変遷状況	70
(3)	各市町村消防団の受賞履歴	71
2	消防団の組織・機構	72
(1)	各市歴代消防団長	72
(2)	市（方面）別分団数及び団員数	72
3	消防団員の在職年数及び年齢	73
(1)	消防団員在職年数状況	73
(2)	消防団員年齢別状況	73
4	消防団員数及び装備状況	74

総務関係

1 消防の概況

(1) 徳島中央広域連合

消防本部の地勢

本圏域は、県都徳島市から20km圏内にあり、中央部を四国最大河川である吉野川が西から東に流れ、吉野川に沿って広がる平地部と、北に阿讃山脈、南に四国山地という山地部から構成されている。

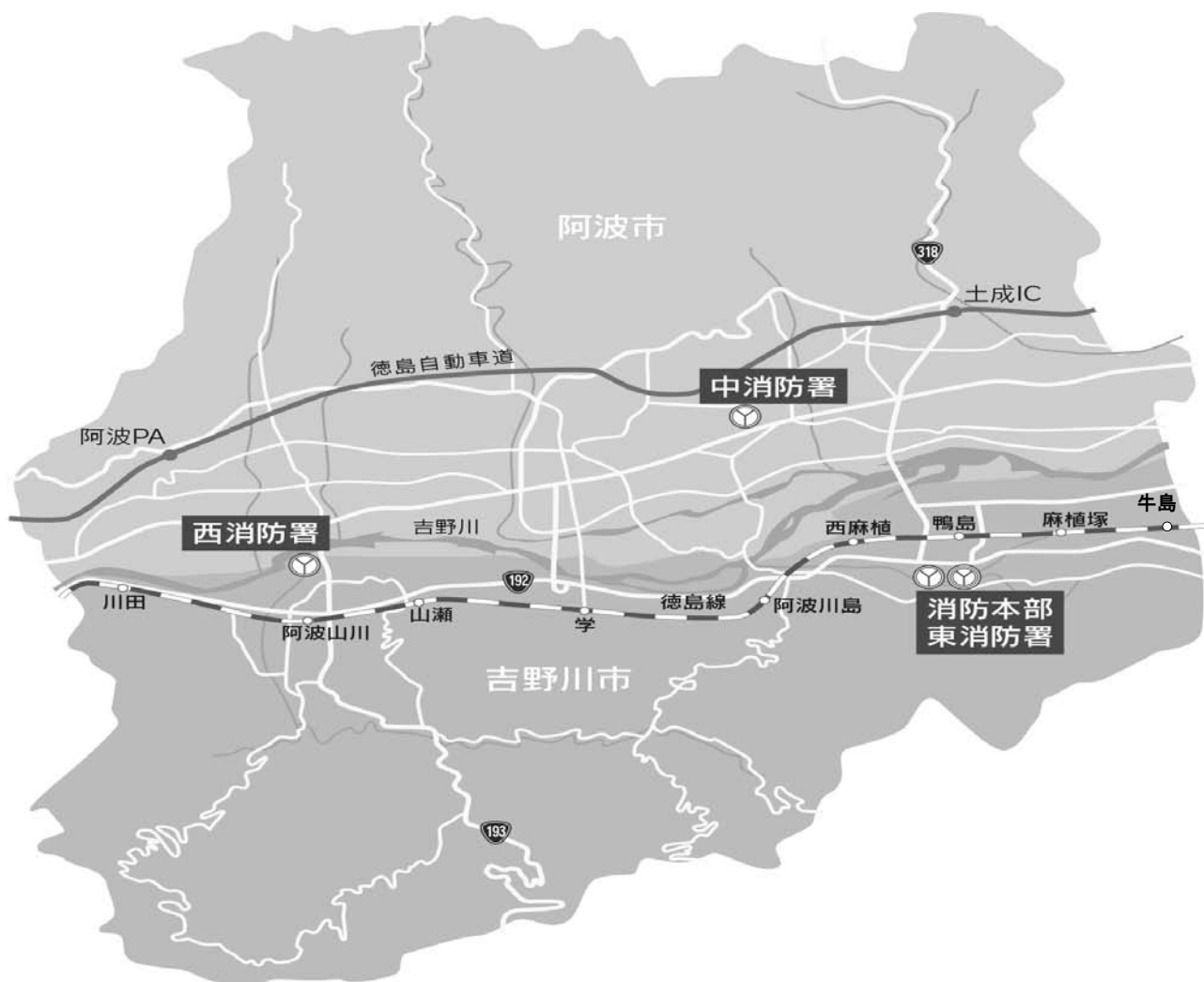
気象は、年平均気温16℃、年平均降雨量1,500～1,800mmで、降雪はほとんどなく晴天の日が多い温暖地帯である。

(2) 徳島中央広域連合

消防本部の位置、面積

- ・東経 134度22分
- ・北緯 34度05分
- ・面積 335.25km²

(平成29年4月1日現在)



2 消防の沿革

(1) 徳島中央広域連合消防本部の沿革

昭和45年	2月	阿波麻植合同町村会において広域消防推進協議会の設置を決定
〃	〃	広域消防推進協議会施行
〃	4月	消防本部及び消防署を置かなければならない市町村を定める
〃	〃	政令第170号により、昭和46年6月1日から施行の告示
〃	7月	阿波麻植消防組合の設立について知事に許可申請書の提出
〃	〃	阿波麻植消防組合設立の許可(構成町村5町1村)
〃	8月	職員条例定数62名(消防吏員61名 事務職員1名)
〃	〃	消防職員採用試験
〃	10月	消防長、署所長、署長補佐の採用者決定
〃	〃	消防職員採用試験合格者決定52名
〃	11月	合格者第1次採用14名
昭和46年	3月	消防職員幹部採用3名
〃	〃	消防ポンプ自動車(A2級)7台購入、東消防署、中消防署及び西消防署に各2台、美郷出張所に1台配置
〃	〃	公用二輪車(本田CD-125)8台購入、東消防署、中消防署、西消防署及び美郷出張所に各2台配置
〃	4月	阿波麻植消防組合消防本部及び東消防署業務開始
〃	〃	消防職員幹部採用1名、消防職員採用28名
〃	5月	消防本部、東消防署、中消防署及び美郷出張所各庁舎新築工事竣工
〃	6月	消防職員幹部採用4名、消防職員採用8名
〃	7月	西消防署庁舎新築工事竣工
〃	〃	板野郡土成町及び吉野町の組合加入により規約改正し、阿北消防組合に名称変更(構成町村7町1村)
〃	8月	職員条例定数85名(消防吏員83名 事務職員2名)
〃	〃	中消防署、西消防署及び美郷出張所業務開始
〃	〃	可搬式小型動力ポンプ(シバウラB3級)2台購入、中消防署及び西消防署に各1台配置
〃	10月	消防職員採用21名
昭和47年	1月	消防職員幹部採用1名
〃	3月	北消防署庁舎新築工事竣工
〃	〃	消防ポンプ自動車(A2級)2台購入、北消防署に配置
〃	〃	消防職員幹部採用1名、消防職員採用1名
〃	〃	救急自動車(鴨島ライオンズクラブ寄付100万円)1台、消防本部に配置
〃	〃	機材運搬車5台購入、東消防署、中消防署、西消防署、北消防署及び美郷出張所に各1台配置
〃	4月	北消防署業務開始
〃	〃	消防本部救急業務開始

昭和47年	4月	可搬式小型動力ポンプ(シバウラB3級)3台購入、北消防署に1台 美郷出張所に2台配置
〃	6月	消防職員採用2名
〃	7月	職員条例定数100名(消防吏員97名 事務職員3名)
〃	〃	救急隊仮眠室増築工事竣工
〃	9月	事務職員採用1名
〃	10月	可搬式小型動力ポンプ(シバウラB3級)1台購入、東消防署に配置
〃	〃	消防職員採用11名
〃	〃	広報車1台購入、消防本部に配置
昭和48年	4月	特別救助隊発足 隊長以下2分隊13名
〃	6月	救命ボート(FRP製)1艇及び船外機1機購入、消防本部に配置
〃	7月	消防職員採用1名
昭和49年	8月	消防職員採用1名
昭和51年	5月	救命ボート(FRP製)1艇及び船外機1機購入、中消防署に配置
〃	10月	救急自動車(日本消防協会寄贈)1台、中消防署に配置 中消防署救急業務開始
〃	11月	消防ポンプ自動車(A1級)(日本損害保険協会寄贈)1台更新、 東消防署に配置
昭和52年	11月	救急自動車(日本消防協会寄贈)1台更新、東消防署に配置
昭和53年	4月	広報車1台購入、消防本部に配置
昭和54年	3月	職員条例定数105名(消防吏員102名、事務職員3名)
〃	4月	消防職員採用8名
〃	10月	消防職員採用2名
〃	12月	35メートル級はしご付消防ポンプ自動車(A2級)、東消防署に配置
昭和55年	4月	消防職員採用1名
昭和56年	1月	消防職員採用1名
〃	2月	消防職員採用1名
〃	4月	職員条例定数109名(消防吏員106名、事務職員3名)
〃	8月	消防職員採用3名
昭和57年	3月	救急自動車(徳島県共済連寄贈)1台更新、東消防署に配置
〃	4月	消防職員採用1名
〃	8月	救急自動車(日本船舶振興会寄贈)1台更新、中消防署に配置
〃	〃	広報車1台購入、消防本部に配置
昭和58年	4月	消防職員採用1名
昭和59年	4月	消防職員採用1名
〃	6月	山林火災用スプレーヤー“ウォータールート”一式購入、東消防署に配置
〃	12月	消防ポンプ自動車(A2級)2台更新、中消防署及び西消防署に配置
昭和60年	3月	消防庁長官から表彰旗を授与(阿波町消防団同時授与)
〃	4月	消防職員採用1名

昭和60年12月	消防ポンプ自動車(A2級)2台更新、東消防署及び北消防署に配置
昭和61年 2月	消防ポンプ自動車(A2級)1台更新、美郷出張所に配置
〃 3月	山林火災用スプレイヤー“ ウォータールート”一式購入、西消防署 に配置
昭和62年 4月	消防職員採用2名
〃 7月	消防職員採用2名
〃 8月	救急自動車(日本消防協会寄贈)1台更新、中消防署に配置
〃 12月	職員条例定数112名(消防吏員110名、事務職員2名)
昭和63年 3月	機材運搬車3台更新、東消防署、中消防署及び美郷出張所に配置
〃 〃	ボートトレーラー2台購入、東消防署及び中消防署に配置
平成 元年 3月	機材運搬車2台更新、西消防署及び北消防署に配置
平成 3年 3月	救急自動車1台更新、東消防署に配置
〃 4月	消防職員採用2名
〃 11月	救急自動車1台購入、西消防署に配置
〃 〃	西消防署救急業務開始
平成 4年 3月	山林火災用スプレイヤー“ ウォータールート”一式2組購入、中消防署及び北消防署に配置
〃 12月	水槽付ポンプ自動車(BD- I 型)2台購入、消防ポンプ自動車に替え東消防署及び北消防署に配置
平成 5年11月	水槽付ポンプ自動車(BD- I 型)2台購入、消防ポンプ自動車に替え中消防署及び西消防署に配置
平成 6年 6月	西消防署美郷出張所廃止
〃 8月	船外機2機更新、東消防署及び中消防署に配置
〃 〃	軽四自動車2台購入、消防本部に配置
〃 10月	救急自動車1台更新、中消防署に配置
平成 7年 9月	軽四自動車4台購入、東消防署、中消防署、西消防署及び北消防署に配置
〃 12月	職員条例定数117名(消防吏員115名、事務職員2名)
平成 8年 4月	消防職員採用5名(消防吏員113名、事務職員2名)
〃 11月	高規格救急自動車(樫本ミツ子氏寄贈)1台更新、東消防署に配置
平成 9年 3月	救助工作車(Ⅱ型)1台購入、東消防署に配置
平成10年 2月	消防防災ヘリコプター要員1名派遣
〃 4月	消防職員採用2名(消防吏員112名、事務職員2名)
〃 6月	指揮車1台購入、消防本部に配置
平成11年 4月	消防職員採用2名(消防吏員112名、事務職員2名)
平成12年 4月	消防職員採用2名(消防吏員113名、事務職員2名)
〃 12月	救急自動車1台更新、西消防署に配置
平成13年 1月	消防ポンプ自動車(A2級)2台更新、中消防署及び西消防署に配置
〃 4月	消防職員採用3名(消防吏員115名、事務職員2名)
平成14年 2月	消防ポンプ自動車(A2級)2台更新、東消防署及び北消防署に配置

平成14年	3月	阿北消防組合解散
	4月	徳島中央広域連合に編入
	〃	徳島中央広域連合消防本部に名称変更
	〃	職員条例定数119名
	〃	消防職員採用5名(消防吏員117名)
平成15年	3月	救命ボート(FRP製)1艇更新、東消防署に配置
	4月	消防職員採用7名(消防吏員117名)
	12月	高規格救急自動車1台更新、中消防署に配置
平成16年	3月	新中消防署庁舎新築工事竣工
	〃	中消防署・北消防署を廃止
	4月	新中消防署業務開始
	〃	消防防災ヘリコプター要員1名派遣
	〃	消防職員採用6名(消防吏員115名)
	10月	麻植郡3町1村が合併、吉野川市となる(構成市町1市4町)
平成17年	3月	はしご付消防自動車(先端屈折35メートル級)1台更新、東消防署に配置
	〃	クレーン付機材運搬車(2トン積)1台購入、中消防署に配置
	〃	救命ボート(ゴム製)3艇及び船外機3機購入、東消防署、中消防署及び西消防署に配置
	〃	救命ボート(ゴム製、手漕ぎ)2艇購入、中消防署及び西消防署に配置
	〃	ボートトレーラー1台購入、西消防署に配置
	4月	阿波郡阿波町、市場町、板野郡土成町及び吉野町が合併、阿波市となる(構成2市)
	〃	消防職員1名採用(消防吏員115名)
平成18年	4月	消防職員7名採用(消防吏員119名)
	8月	ボートトレーラー1台購入、東消防署に配置
	10月	職員条例定数124名
平成19年	2月	広報車1台購入、消防本部に配置
	3月	高規格救急自動車1台更新、東消防署に配置
	4月	消防職員14名採用(消防吏員123名)
	〃	消防防災ヘリコプター要員1名派遣
	6月	軽四自動車(査察車)2台購入、東消防署及び中消防署に配置
平成20年	3月	高規格救急自動車1台更新、西消防署に配置
	4月	消防職員7名採用(消防吏員118名)
	〃	職員条例定数119名
	7月	軽四自動車(査察車)2台購入、消防本部消防課及び西消防署に配置
平成21年	4月	消防職員8名採用(消防吏員118名)
	7月	軽四自動車(査察車)2台購入、消防本部消防課及び総務課に配置
平成22年	4月	消防職員6名採用(消防吏員118名)
	〃	消防防災ヘリコプター要員1名派遣

平成22年	8月	高規格救急自動車1台更新、中消防署に配置
	9月	軽四自動車(査察車)1台購入、中消防署に配置
平成23年	4月	消防職員13名採用(消防吏員123名)
	〃	職員条例定数123名
	8月	機材運搬車1台更新、東消防署に配置
	11月	軽四自動車(査察車)1台購入、西消防署に配置
平成24年	3月	新消防本部・東消防署庁舎新築工事竣工
	〃	新消防本部・東消防署業務開始
	〃	本部庁舎に通信指令室(高機能消防指令センター)を設置、運用開始
	4月	消防職員7名採用(消防吏員117名)
	〃	職員条例定数123名
	〃	水槽付消防ポンプ自動車(水-II型、A2級)1台更新、東消防署に配置
	10月	職員条例定数119名
	11月	水槽付消防ポンプ自動車(水-II型、A2級)1台更新、中消防署に配置
	12月	機材運搬車1台更新、中消防署に配置
	〃	連絡車1台購入、消防本部消防課に配置
平成25年	2月	高規格救急自動車(全国共済農業協同組合連合会徳島県本部寄贈)1台更新、東消防署に配置
	3月	人員輸送車1台無償貸与(総務省消防庁)、消防本部消防課に配置
	4月	消防職員2名採用(消防吏員114名)
	〃	消防防災ヘリコプター要員1名派遣
平成26年	3月	水槽付消防ポンプ自動車(水-II型、A2級)1台更新、西消防署に配置
	〃	機材運搬車1台更新、西消防署に配置
	〃	消防救急デジタル無線運用開始
	4月	消防職員2名採用(消防吏員115名)
	12月	ボートトレーラー1台更新、中消防署に配置
	〃	はしご付消防自動車(先端屈折35メートル級)1台オーバーホール完了
平成27年	4月	消防職員3名採用(消防吏員116名)
	12月	救助工作車(II型)1台更新、東消防署に配置
平成28年	4月	消防職員1名採用(消防吏員114名)
	〃	消防防災ヘリコプター要員1名派遣
	12月	高規格救急自動車(一般社団法人日本損害保険協会から車両を寄贈)1台更新、西消防署に配置
平成29年	4月	消防職員3名採用(消防吏員115名)

(2) 徳島中央広域連合組織表

(平成29年7月現在)

職 名	氏 名	備 考
連 合 長	川 真 田 哲 哉	吉 野 川 市 長
副 連 合 長	藤 井 正 助	阿 波 市 長
議 会 議 員	江 澤 信 明	阿波市議会議員
〃	森 本 節 弘	〃
〃	松 村 幸 治	〃
〃	木 村 松 雄	〃
〃	細 井 英 輔	吉野川市議会議員
〃	川 村 辰 夫	〃
〃	河 野 利 英	〃
〃	藤 原 一 正	〃

(3) 歴代管理者及び連合長

氏 名	在 職 期 間	備 考
川 真 田 郁 夫	昭和45年 4月～ 昭和46年 7月	阿波麻植消防組合
川 真 田 郁 夫	昭和46年 8月～ 昭和50年 4月	阿 北 消 防 組 合
十 川 秀 利	昭和50年 5月～ 昭和54年 5月	〃
河 野 正	昭和54年 6月～ 昭和57年10月	〃
戸 田 稔	昭和57年12月～ 平成10年11月	〃
野 口 順	平成10年11月～ 平成14年 3月	〃
野 口 順	平成14年 4月～ 平成16年 9月	徳島中央広域連合
川 真 田 哲 哉	平成16年10月～ 現 在	〃

(4) 歴代消防長

代	区分	氏名	在職期間
初	代	戸井賢一	昭和45年 4月～昭和55年 9月
二	代	梯博保	昭和55年10月～昭和60年 3月
三	代	大久保一良	昭和60年 4月～昭和62年 3月
四	代	楠和夫	昭和62年 4月～平成 3年 3月
五	代	清水隆司	平成 3年 4月～平成 6年 3月
六	代	工藤隆男	平成 6年 4月～平成11年 3月
七	代	尾形泰栄	平成11年 4月～平成13年 3月
八	代	猪尾直治	平成13年 4月～平成15年 3月
九	代	坂東直夫	平成15年 4月～平成16年 3月
十	代	大串和夫	平成16年 4月～平成19年 3月
十	一代	川村辰夫	平成19年 4月～平成24年 3月
十	二代	岡本誠二	平成24年 4月～平成25年 3月
十	三代	住友正吉	平成25年 4月～現在

(5) 徳島中央広域連合消防本部役職者

(平成29年4月1日現在)

役職名	氏名	備考
消防長	住友正吉	
消防次長	西岡史郎	通信指令室長 兼務
消防次長	寒川裕弘	東消防署長 兼務
総務課長	明石充	徳島中央広域連合事務局長 兼務
消防課長	富士博司	
中消防署長	坂東弘文	
西消防署長	猪井博	

3 管内面積及び人口・世帯数

(1) 管内市勢及び行政別人口統計

国勢調査 (平成27年10月1日)	人 口	78,705
	世 帯 数	28,812
現 在 数 (平成29年4月1日)	人 口	80,700
	世 帯 数	33,273

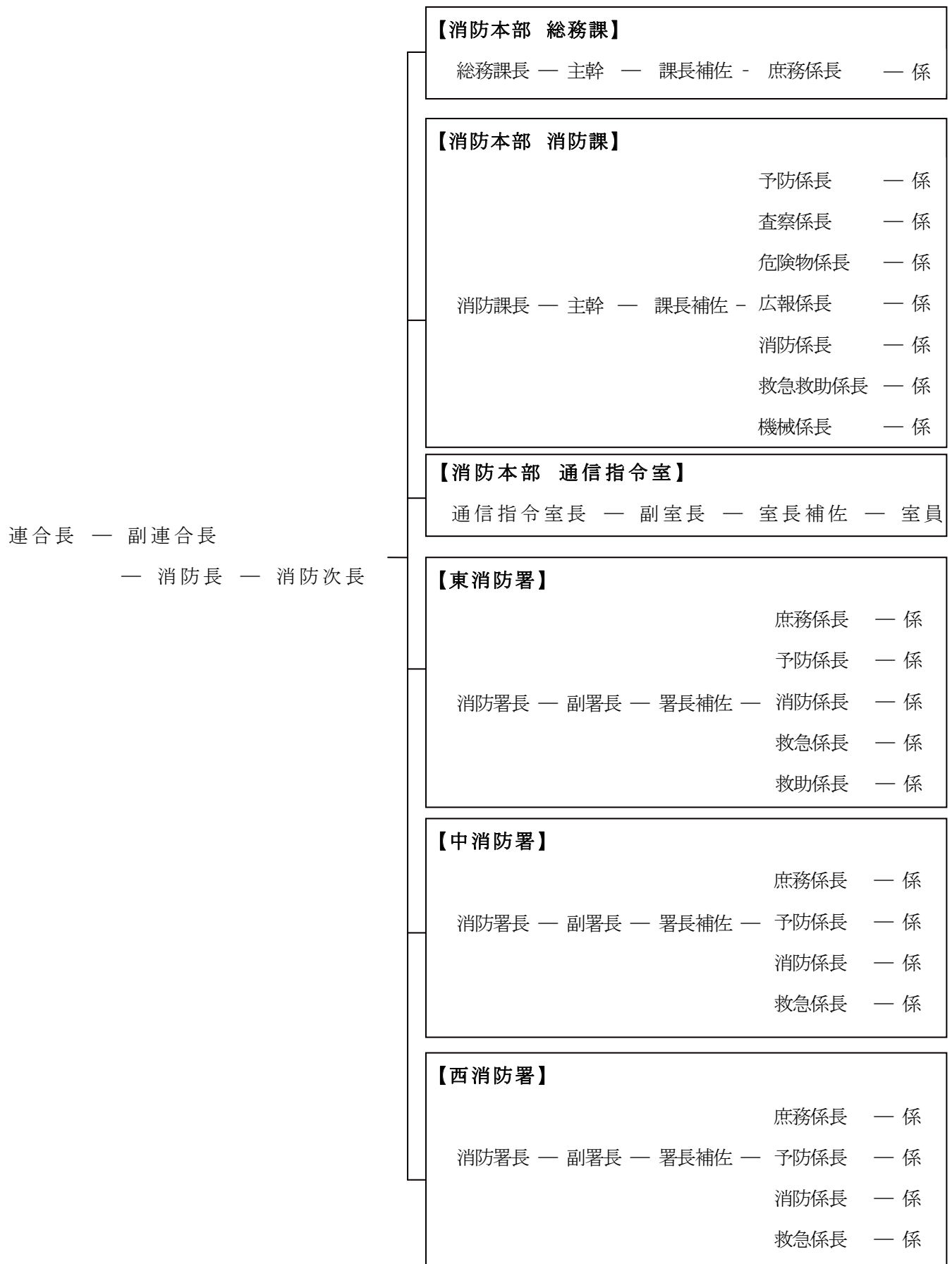
	面 積 (H29. 4. 1)	平成28年4月1日現在数		人口密度 (1km ² 当)
		世帯数	人 口 (人)	
吉 野 川 市	144.14 km ²	17,990	42,128	292.3
阿 波 市	191.11 km ²	15,283	38,572	201.8
計	335.25 km ²	33,273	80,700	240.7

(2) 管内市役所等の位置

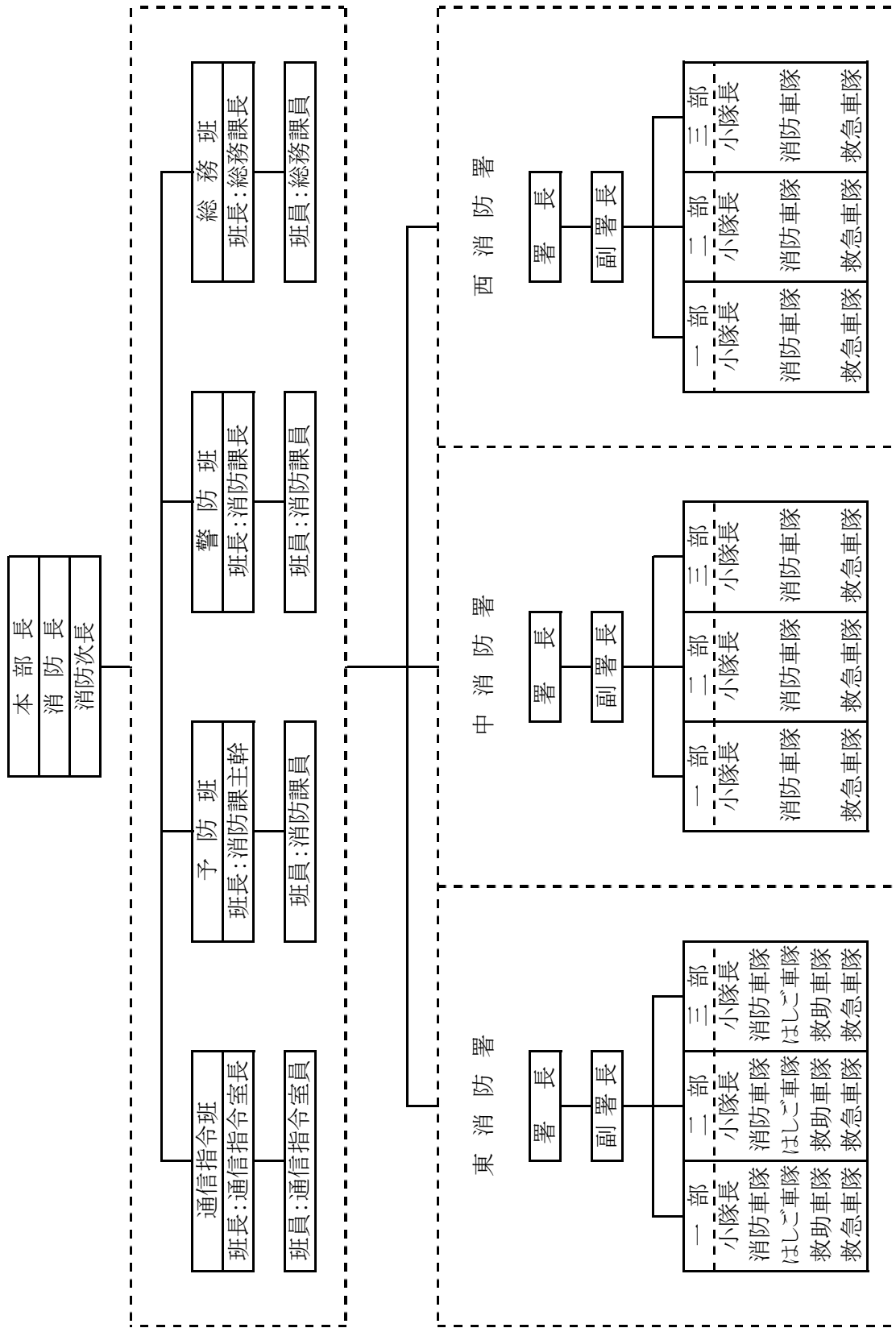
名 称	位 置
吉野川市役所	〒776-8611 吉野川市鴨島町鴨島115番地1
川島支所	〒779-3395 吉野川市川島町栞村2421番地1
山川支所	〒779-3495 吉野川市山川町翁喜台117番地
美郷支所	〒779-3595 吉野川市美郷字中筋194番地1
阿波市役所	〒771-1695 阿波市市場町切幡字古田201番地1
阿波支所	〒771-1792 阿波市阿波町東原173番地
土成支所	〒771-1592 阿波市土成町土成字丸山10番地
吉野支所	〒771-1492 阿波市吉野町西条字大西53番地1

4 消防の組織及び機構(本部、署)

(1) 徳島中央広域連合消防関係職務機構



(2) 徳島中央広域連合警防業務編成表



(3) 事務分掌

◎ 消防本部

総務課

◇庶務係

公印の管守、文書の收受、発送・編さん、渉外事務、消防職員委員会事務、他の課に属さないこと。

消防課

◇予防係

防火管理者の資格講習、消防用設備等の指導・検査、建築同意、予防技術の調査研究、予防統計、予防関係事務の証明、課内他係に属さないこと。

◇査察係

防火対象物の査察、違反処理、防火管理者の指導、指定数量未満の危険物・指定可燃物の貯蔵取扱いの指導、火を使用する設備等の設置指導、液化石油ガス及び高圧ガス施設の火災予防に関すること。

◇危険物係

危険物製造所等の許可・認可及び承認・検査、危険物の貯蔵及び取扱いの指導、保安監督者の指導、製造所等に関する証明、違反処理、統計、少量危険物・指定可燃物のタンク検査・貯蔵及び取扱いの技術指導に関すること。

◇広報係

消防行政に対する公聴・要望、消防行政施策の広報、広報活動の企画、報道関係との連絡・調整、広報刊行物の編集・発行等、防火委員会・防火協力団体の指導・育成、危険物安全協会の育成指導に関すること。

◇消防係

火災その他の災害現場の指揮統制・消防活動、消防警戒区域の決定、火災その他の災害の警防計画、消防地理・水利の統計、水火災警報の発令及び通報、異常気象の通報・連絡、水防計画、火災その他の災害統計、火災の調査、被災証明、非常招集の発令・解除、消防等の相互応援協定、各種訓練の実施計画、消防団の訓練指導・連絡協議に関すること。

◇救急救助係

救急救助業務計画、訓練の実施計画、統計、調査、救急医療機関との連携、救急患者の搬送証明に関すること。

◇機械係

消防用自動車等の登録及び検査、整備及び保全、燃料配分及び管理、消防機械器具の研究及び改善、自動車の安全管理、機械技術員の養成、消防通信設備の整備及び保全・操作・取扱い、消防通信の統計、消防資機材の整備技術の指導に関すること。

通信指令室

◇第 1 係、第 2 係、第 3 係

災害通報の受付及び出動指令、消防通信の運用及び統制、災害情報の収集及び情報支援、医療機関への収容調整、通信機器の管理全般、その他通信指令事務に関すること。

◎ 消防署

◇庶務係

公印の管守、文書の収発・編さん及び保存、財産の維持管理及び物品の出納、福利厚生及び労働安全・衛生管理、職員の服務及び教養・表彰、その他庶務に関すること及び他の係に属さないこと。

◇予防係

防火対象物の査察・指導及び違反処理、消防用設備等の維持管理・点検及び報告、防火対象物定期点検報告、防火管理者の指導、少量危険物・指定可燃物の貯蔵・取扱いの指導、火を使用する設備等の設置及び指導、液化石油ガス及び高圧ガス施設の火災予防、各種届出等の処理、火災予防の普及啓発、自主防火、防災組織等の育成指導、その他火災予防に関すること。

◇消防係

水火災・地震等の災害の警戒防御、水火災警報の周知等、火災の原因・損害の調査その他災害の調査及び火災報告・消防統計、警防計画の策定・訓練、消防水利の保全・点検、消防施設及び消防用機械器具の整備・保全及び点検、消防機械器具の運用技術、消防用燃料の取扱いに関すること。消防団の訓練指導及び連絡協議、警防関係届出等の処理、その他警防に関すること。

◇救助係

救助業務の研究、訓練、救助用機械器具の保全・点検、救助隊の庶務・救助統計に関すること。

◇救急係

救急業務の研究、訓練及び指導、救急用機械器具の保全・点検、医療機関との連携、救急統計に関すること。

5 消防庁舎の現況

署名	種別	所在地	構造	延べ面積
消防本部 東消防署		吉野川市鴨島町上下島21番地1	鉄筋コンクリート造 3階建(免震)	2,375.89㎡
中消防署		阿波市土成町秋月字月成12番地	鉄骨造一部鉄筋コンクリート造 平屋建	922.78㎡
西消防署		吉野川市山川町字三島30番地7	鉄筋コンクリート造 平屋建	343.44㎡

6 消防吏員の勤続年数

(平成29年4月1日現在)

階級別 勤続年数	消 防 吏 員							合 計
	消 防 監	消 防 司 令 長	消 防 司 令	消 防 司 令 補	消 防 士 長	消 防 副 士 長	消 防 士	
0～1年未満							3	3
1～2年未満							1	1
2～3年未満							3	3
3～4年未満							2	2
4～5年未満						1	1	2
5～6年未満						6	1	7
6～7年未満					6	5	2	13
7～8年未満					4	2		6
8～9年未満					7			7
9～10年未満					7			7
10～11年未満					3	8		11
11～12年未満					4	3		7
12～13年未満						1		1
13～14年未満					5	1		6
14～15年未満					7			7
15～16年未満			1	4				5
16～17年未満			1	2				3
17～18年未満			2					2
18～19年未満			1	1				2
19～20年未満			2					2
20～21年未満								0
21～22年未満			5					5
22～23年未満								0
23～24年未満								0
24～25年未満								0
25～26年未満								0
26～27年未満			2					2
27～28年未満								0
28～29年未満								0
29～30年未満			2					2
30～31年未満			1					1
31～32年未満								0
32～33年未満			1					1
33～34年未満			1					1
34～35年未満		1						1
35～36年未満		2						2
36～37年未満								0
37～38年未満								0
38～39年未満	1	2						3
39年以上								0
合 計	1	5	19	26	37	14	13	115

7 消防吏員の年齢

(平成29年4月1日現在)

階級 年齢	消 防 吏 員						合 計
	消防監	消防司令長	消防司令	消防司令補	消防士長	消防副士長	
18歳							0
19歳							0
20歳							2
21歳							3
22歳							0
23歳							2
24歳							2
25歳							2
26歳						2	4
27歳					2	4	6
28歳					7	4	11
29歳					8	1	9
30歳					2	1	3
31歳				1	7	2	10
32歳					2		2
33歳				1	1		2
34歳				1	6		7
35歳				2	1		3
36歳				3	1		4
37歳				7			7
38歳				5			5
39歳			2	3			5
40歳			4	2			6
41歳							0
42歳				1			1
43歳			4				4
44歳							0
45歳							0
46歳			2				2
47歳			1				1
48歳			1				1
49歳			3				3
50歳			1				1
51歳							0
52歳		1					1
53歳			1				1
54歳							0
55歳							0
56歳		2					2
57歳							0
58歳	1						1
59歳		2					2
60歳							0
合 計	1	5	19	26	37	14	115

8 消防吏員の配置状況

(1) 消防吏員の配置状況調べ

(平成29年4月1日現在)

所属	階級	消 防 吏 員						合 計
		消防監	消防司令長	消防司令	消防司令補	消防士長	消防副士長	
消防本部		1	2	7	7	9		26
	総務課			1	1	1		3
	消防課		1	2	4	4		11
	通信指令室		1	4	3	3		11
東消防署			1	4	9	10	5	5
中消防署			1	4	4	10	4	3
西消防署			1	4	5	9	5	2
合 計		1	7	26	33	46	14	140

(2) 消防吏員の講習及び研修終了状況

(平成29年4月1日現在)

科・資格	階級	消 防 吏 員						合 計
		消防監	消防司令長	消防司令	消防司令補	消防士長	消防副士長	
消防大学校 上級幹部科		1	2					3
	幹部科			1				1
	警防科			1				1
	救助科			1	2			3
	救急科							0
	予防科		1	2				3
	火災調査科		2					2
	NBCコース			1				1
	航空隊コース	1		1				2
	航空隊長コース			2	2			4
徳島県消防学校		1	5	19	26	37	13	10
他県の消防学校							1	1
	救急Ⅱ課程	1	5	6				12
	救急標準課程			13	10			23
	救急科				16	31	11	10
	救急救命士		1	6	6	8	3	24
	応急手当指導員	1	5	19	26	36	14	10
	救助科		5	19	16	8		48
	無線従事者	1	5	19	26	37	14	10
	ガス溶接		1	8	13	13	2	37
特定化学物質等作業主任			1	3	4	1		9
小型移動クレーン運転			3	15	21	25	2	66
	玉掛け	1	4	15	21	25	3	1
	小型船舶免許	1	4	15	19	24	5	68
	電気工事士			1		1		2
	予防技術資検定			5	16	16	3	40
	大型自動車免許		4	14	19	22	4	1
中型自動車免許(限定は除く)					3	13	8	5
	水難救助			3	11	8		22

9 消防予算及び決算

(1) 連合構成市一般会計歳出決算と消防費の割合

(単位：千円)

区分 年度	(A) 一般会計 歳出決算 額の合計	(B) 消防費 決算額 の合計	(B) / (A) (%)	(C) 徳島中央広域連合 歳入決算での 負担金額	(C) / (A) (%)	(C) / (B) (%)
平成17年度	37,942,651	1,333,488	3.51%	1,088,998	2.87	81.66
平成18年度	37,032,331	1,373,996	3.71%	1,146,463	3.09	83.44
平成19年度	38,250,732	1,293,766	3.38%	1,129,272	2.95	87.28
平成20年度	35,484,871	1,322,700	3.73%	1,047,589	2.95	79.20
平成21年度	39,337,542	1,339,119	3.40%	1,054,962	2.68	78.78
平成22年度	41,257,795	1,185,452	2.87%	1,002,450	2.43	84.56
平成23年度	42,160,026	2,082,822	4.94%	1,746,064	4.14	83.83
平成24年度	39,875,747	1,251,851	3.14%	1,027,959	2.58	82.12
平成25年度	42,004,501	1,716,861	4.09%	1,064,770	2.53	62.02
平成26年度	44,871,720	1,397,627	3.11%	901,176	2.01	64.48
平成27年度	40,016,899	1,334,294	3.33%	980,806	2.45	73.51

(2) 構成市の消防費基準財政需要額と連合消防に対する負担金

平成27年度 (単位：千円)

区分 市町名	基準財政需要額	連合消防負担金	負担金の割合%	一般会計決算額 (歳出)
吉野川市	628,743	506,884	51.68	19,709,197
阿波市	600,934	473,922	48.32	20,307,702
計	1,229,677	980,806	100.00	40,016,899

(3) 人口・世帯数に対する予算額

区分 年度別	構成市消防予算(千円)	一人当たり(円)	1世帯当たり(円)
平成26年度	1,279,255	15,263	38,711
平成27年度	1,388,028	16,752	41,886
平成28年度	1,334,571	16,338	40,243
平成29年度	1,431,915	17,744	43,035

(4) 最近2年間の予算内訳

(単位:千円)

款	目	節	平成28年度 予算額	比率(%)	平成29年度 予算額	比率(%)	
消 防 費	常 備 消 防 費	職員給料	365,616	31.358	377,430	32.371	
		職員手当等	352,696	30.249	372,837	31.977	
		共済費	128,519	11.023	131,261	11.258	
		報償費	361	0.031	361	0.031	
		旅費	2,500	0.214	2,500	0.214	
		需用費	45,902	3.937	44,326	3.802	
		役務費	17,975	1.542	17,830	1.529	
		委託費	13,479	1.156	14,027	1.203	
		使用料及び賃借料	9,529	0.817	11,878	1.019	
		工事請負費	1,030	0.088	462	0.040	
		原材料費	200	0.017	200	0.017	
		備品購入費	6,100	0.523	4,500	0.386	
		負担金補助及び交付金	7,876	0.675	8,321	0.714	
		公課費	729	0.063	724	0.062	
		その他	0	-	-	-	
		計		952,512	81.694	986,657	84.622
		費	消 防 施 設 費	役務費	0	-	1,600
委託費	0			-	46,200	3.962	
工事請負費	0			-	97,500	8.362	
備品購入費	34,000			7.976	34,000	2.916	
公課費	0			-	-	-	
計	34,000			7.976	179,300	15.378	
合計		986,512	89.670	1,165,957	100.000		

10 他機関との協定等状況

(平成29年4月1日現在)

協 定 市 町 村 等	協 定 年 月 日
徳島県広域消防相互応援協定書	平成26年 4月 1日
広域消防相互応援協定 (大川地区広域行政振興整備事務組合)(白鳥町)(土成町)(市場町)	昭和60年 7月 1日
模写電送装置の設置に関する協定書(水資源開発公団池田総合管理所)	昭和61年 2月 1日
鵜の田尾トンネル防災活動等の相互応援協定に基づく覚書(大川広域消防本部)	昭和61年 3月27日
鵜の田尾トンネルの非常通報施設に関する覚書(徳島県川島土木事務所)	昭和61年 4月 1日
河川情報センター端末機設置に関する協定書(阿波町)(市場町)	昭和62年 7月13日
河川情報センター端末機設置に関する協定書(土成町)(吉野町)	昭和62年 7月13日
河川情報センター端末機設置に関する協定書(鴨島町)	昭和62年 7月13日
徳島県消防防災ヘリコプター搭乗派遣職員に関する協定書(県知事)	平成10年 1月28日
徳島県消防防災ヘリコプター応援協定書(県知事)(県内市町村)(県内消防本部)	平成10年 4月 1日
徳島県市町村消防応援協定書(県内市町村)(県内消防本部)	平成10年 4月 1日
救急救命士の救急救命処置に関する覚書	平成11年 3月 5日
吉野川北岸土地改良区管理施設の消防水利使用に関する覚書	平成15年 3月 1日
鉄道災害時の安全対策に関する覚書	平成16年 1月13日
吉野川市防災行政無線施設遠隔制御局の設置及び運用に関する協定書	平成16年10月 1日
徳島中央広域連合構成市の消防活動に関する覚書(吉野川市)(阿波市)	平成17年 4月 1日
独立行政法人水資源機構池田ダム放流に伴う吉野川流域警報業務に関する覚書 (吉野川市)(阿波市)	平成17年 4月 1日
徳島県総合情報通信ネットワークシステム消防本部局に係る協定書	平成18年 4月 1日
平成18年度吉野川市地域イントラネット整備基盤施設整備事業用機器の設置に関する覚書	平成18年 6月 1日
救急隊員が行う救急活動に係る事後検証業務委託に関する覚書(徳島県消防長会)	平成26年 4月 1日
徳島自動車道(徳島～井川池田)における火災及び救急業務等に関する覚書 (徳島市消防局)(板野東部消防組合)(板野西部消防組合)(美馬市消防本部) (美馬西部消防組合)(みよし広域連合消防本部)(西日本高速道路(株)四国支社)	平成19年 3月31日
徳島県広域消防相互応援協定に基づく高速自動車道に関する覚書 (徳島市消防局)(鳴門市消防本部)(板野東部消防組合)(板野西部消防組合) (美馬市消防本部)(美馬西部消防組合)(みよし広域連合消防本部)	平成27年 3月10日
救急救命士の病院研修に関する協定書	平成19年 6月21日
阿波市音声告知放送卓の設置及び運用に関する協定書	平成20年 3月25日

予 防 関 係

1 防火対象物現況表

(1) 主要防火対象物調べ (17, 18 以外は 150 m²以上)

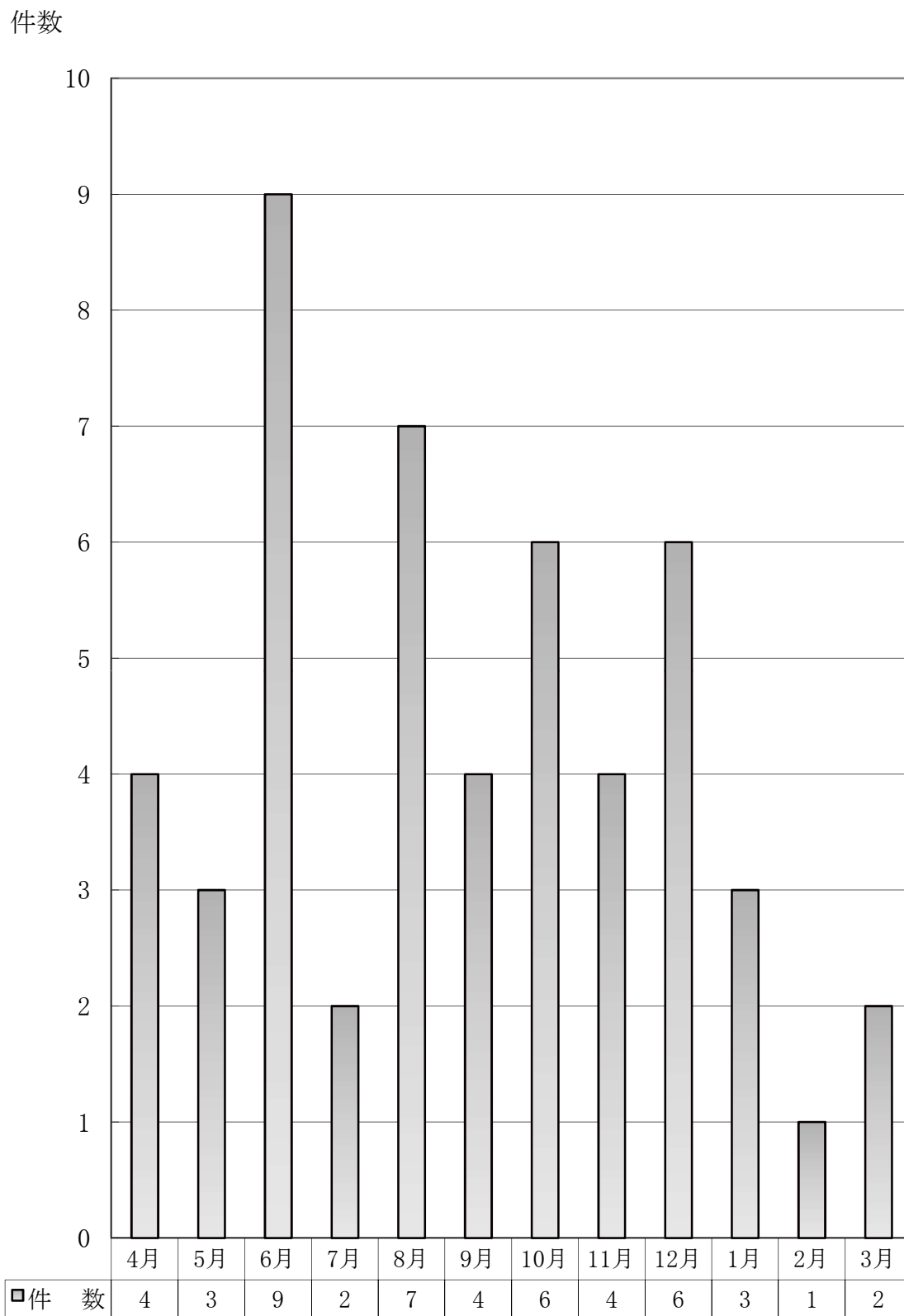
(平成29年3月31日現在)

用途[消防法施行令別表第1による]		防火対象物数	防火対象物数 (内1,000m ² 以上)
1	イ	劇場、映画館、演芸場又は観覧場	2
	ロ	公会堂又は集会場	17
2	イ	キャバレー、カフェ、ナイトクラブその他これらに類するもの	
	ロ	遊技場又はダンスホール	8
	ハ	性風俗関連特殊営業を営む店舗等	
	ニ	カラオケボックスその他遊興のために客に利用させる役務を提供する業務を営む店舗	2
3	イ	待合、料理店その他これらに類するもの	
	ロ	飲食店	72
4		百貨店、マーケットその他の物品販売業を営む店舗又は展示場	163
5	イ	旅館、ホテル又は宿泊所その他これらに類するもの	33
	ロ	寄宿舎、下宿又は共同住宅	255
6	イ	病院、診療所又は助産所	68
	ロ	老人短期入所施設・養護老人ホーム等	47
	ハ	老人デイサービスセンター等	61
	ニ	幼稚園又は特別支援学校	20
7		小学校、中学校、高等学校、各種学校等	129
8		図書館、博物館、美術館、その他これらに類するもの	6
9	イ	公衆浴場のうち蒸気浴場、熱気浴場	
	ロ	イ以外の公衆浴場	3
10		車両の停車場又は船舶もしくは航空機の発着場	
11		神社、寺院、教会その他これらに類するもの	66
12	イ	工場又は作業場	516
	ロ	映画スタジオ又はテレビスタジオ	2
13	イ	自動車車庫又は駐車場	25
	ロ	飛行機又は回転翼航空機の格納庫	
14		倉庫	315
15		前各項に該当しない事業場	360
16	イ	複合用途防火対象物のうち、その一部が1項～4項、5項イ、6項、9項イ	275
	ロ	イに掲げる以外の複合用途防火対象物	171
17		文化財保護法による重要文化財認定の建造物	6
18		延長50メートル以上のアーケード	2
合 計			2, 624
			523

2 建築同意事務処理状況(平成28年度)

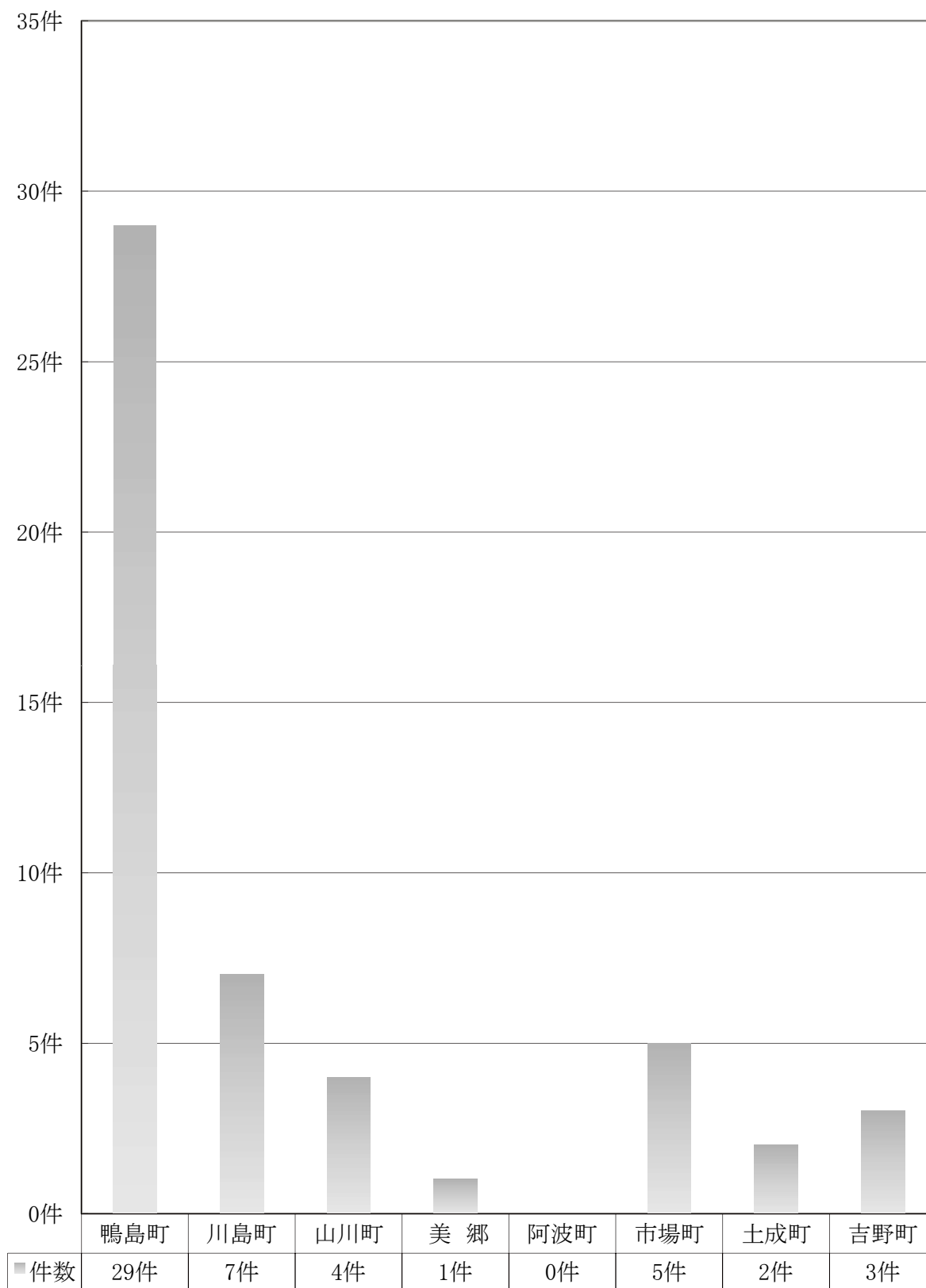
(1) 月別建築同意件数

総数51件



(2) 地区別建築同意件数

総数 51 件



3 中高層防火対象物の現況表

(平成29年3月31日現在)

		3階	4階	5階	6階	7階	8階	合計
吉野川市	鴨島町	147	62	15		1	1	226
	川島町	15	12	4			1	32
	山川町	27	6	1				34
	美郷	11						11
阿波市	阿波町	22	6		1	1		30
	市場町	19	14	2			1	36
	土成町	25	6					31
	吉野町	27	4					31
合計		293	110	22	1	2	3	431

4 危険物施設の現況表

(平成29年3月31日現在)

		製造所	屋内貯蔵所	屋外タンク貯蔵所	屋内タンク貯蔵所	地下タンク貯蔵所	簡易タンク貯蔵所	移動タンク貯蔵所	屋外貯蔵所	給油取扱所	一般取扱所	合計
吉野川市	鴨島町		8	1	4	20		6	3	19	12	73
	川島町		2	1		7		8		5	3	26
	山川町		3	1		5		1		6	4	19
	美郷					2				1	1	4
阿波市	阿波町	1	7	3	1	10	1	2	1	11	5	42
	市場町		3	9	1	6		2	1	14	10	46
	土成町	1	9	6		5		4	4	13	5	47
	吉野町		1	1	1	4		1	1	5	3	17
合計		2	33	22	7	59	1	23	10	74	43	274

5 危険物施設の許認可状況

(1) 危険物施設月別による事務処理状況

(平成28年度)

	許 可		完 成		タ ン ク 検 査		仮 使 用	仮 貯 蔵 取 扱	廃 止
	設 置	変 更	設 置	変 更	水 張	水 圧			
4月									1
5月			1	1					1
6月		1							
7月				1		4			2
8月								1	
9月	1	1		1			1	1	1
10月		5	1	2			4		
11月				3					
12月		1					1		
1月		1					1		1
2月		1		1			1		1
3月				2					2
合 計	1	10	2	11		4	8	2	9

(2) 危険物施設別事務処理状況

(平成28年度)

	許 可		完 成		タ ン ク 検 査		仮 使 用	廃 止
	設 置	変 更	設 置	変 更	水 張	水 圧		
製 造 所								
屋 内 貯 蔵 所			1					
屋外タンク貯蔵所		1		1			1	3
屋内タンク貯蔵所								
地下タンク貯蔵所		3		3			2	
簡易タンク貯蔵所								
移動タンク貯蔵所								1
屋 外 貯 蔵 所	1		1					
給 油 取 扱 所		5		5		4	4	4
一 般 取 扱 所		1		2			1	1
合 計	1	10	2	11		4	8	9

(3) 危険物関係手数料徴収状況

(平成28年度)

	設置許可		変更許可		設置の完成		変更の完成		水張検査		水圧検査		仮使用		仮貯蔵・取扱		合計		
	件数	金額	件数	金額	件数	金額	件数	金額	件数	金額	件数	金額	件数	金額	件数	金額	件数	金額	
4月																			
5月				10,000	1	13,000											2	23,000	
6月			1	26,000													1	26,000	
7月						13,000	1	13,000	4	44,000							5	57,000	
8月															1	5,400	1	5,400	
9月	1	13,000	2	39,000		13,000	1	13,000					1	5,400	1	5,400	6	75,800	
10月			4	91,000	1	6,500	2	26,000					4	21,600			11	145,100	
11月							3	26,000									3	26,000	
12月			1	19,500									1	5,400			2	24,900	
1月			1	13,000									1	5,400			2	18,400	
2月			1	10,000			1	6,500					1	5,400			3	21,900	
3月			1	10,000			2	14,750									3	24,750	
合計	1	13,000	11	208,500	2	16,500	11	112,250	4	44,000			8	43,200	2	10,800	39	448,250	

6 防火管理者選任届状況

(平成29年3月31日現在)

用途		区分	防火管理該当	防火管理者選任	消防計画届出
			防火対象物数	済防火対象物数	済対象物数
1	イ	劇場、映画館、演芸場又は観覧場			
	ロ	公会堂又は集会場	14	14	13
2	イ	キャバレー、カフェ、ナイトクラブその他これらに類するもの			
	ロ	遊技場又はダンスホール	7	7	7
	ハ	性風俗関連特殊営業を営む店舗等			
	ニ	カラオケボックスその他遊興のために客に利用させる役務を提供する業務を営む店舗	2	2	2
3	イ	待合、料理店その他これらに類するもの			
	ロ	飲食店	45	42	33
4		百貨店、マーケットその他の物品販売業を営む店舗又は展示場	110	77	67
5	イ	旅館、ホテル又は宿泊所その他これらに類するもの	12	12	12
	ロ	寄宿舎、下宿又は共同住宅	24	5	4
6	イ	病院、診療所又は助産所	16	15	15
	ロ	老人短期入所施設・養護老人ホーム等	24	22	22
	ハ	老人デイサービスセンター等	30	28	27
	ニ	幼稚園又は特別支援学校	15	14	13
7		小学校、中学校、高等学校、各種学校等	31	31	30
8		図書館、博物館、美術館、その他これらに類するもの	6	6	6
9	イ	公衆浴場のうち蒸気浴場、熱気浴場			
	ロ	イ以外の公衆浴場	3	3	3
10		車両の停車場又は船舶もしくは航空機の発着場			
11		神社、寺院、教会その他これらに類するもの	20	10	8
12	イ	工場又は作業場	38	21	21
	ロ	映画スタジオ又はテレビスタジオ			
13	イ	自動車車庫又は駐車場			
	ロ	飛行機又は回転翼航空機の格納庫			
14		倉庫	4	3	2
15		前各項に該当しない事業場	89	69	67
16	イ	複合用途防火対象物のうち、その一部が1項～4項、5項イ、6項、9項イ	85	63	53
	ロ	イに掲げる以外の複合用途防火対象物	10	7	5
17		文化財保護法による重要文化財認定の建造物			
合 計			585	446	411

7 各種届出事務処理状況

(平成28年中)

区 分	月 別												合 計
	1月	2月	3月	4月	5月	6月	7月	8月	9月	10月	11月	12月	
消 防 用 設 備 等 点 検 結 果 報 告 書	33	62	81	44	45	38	52	64	55	39	55	52	620
消 防 用 設 備 等 特 例 基 準 適 用 申 請 書	0	0	2	0	1	0	0	0	0	1	2	0	6
防 火 管 理 者 選 任 届 出 書	3	7	6	31	9	9	3	9	12	6	6	2	103
防 火 管 理 者 解 任 届 出 書	3	5	6	28	9	7	3	6	7	7	5	1	87
共 同 防 火 管 理 協 議 事 項 (変 更) 届 出 書	0	0	0	0	0	0	0	0	0	0	0	0	0
消 防 計 画 作 成 (変 更) 届 出 書	5	6	5	49	18	13	6	10	16	5	7	8	148
避 難 訓 練 実 施 計 画 書	35	25	39	26	28	35	20	42	33	45	62	41	431
避 難 訓 練 実 施 結 果 報 告 書	32	29	38	24	14	37	28	12	45	35	61	38	393
圧 縮 ア セ チ レ ン ガ ス 等 貯 蔵 ・ 取 扱 届 出 書	3	3	0	0	1	2	5	2	5	1	2	1	25
圧 縮 ア セ チ レ ン ガ ス 等 貯 蔵 ・ 取 扱 廃 止 届 出 書	0	0	0	0	0	0	0	0	0	0	0	0	0
裸 火 等 使 用 承 認 申 請 書	0	0	0	0	0	0	0	0	0	0	0	0	0
防 火 対 象 物 使 用 開 始 届 出 書	3	2	2	1	3	3	0	5	3	4	1	2	29
火 を 使 用 す る 設 備 等 設 置 届 出 書	4	1	0	0	1	1	3	0	0	0	1	1	12
発 電 設 備 等 設 置 届 出 書	0	1	2	3	5	3	7	1	3	3	1	4	33
水 素 ガ ス を 充 填 す る 気 球 設 置 届 出 書	0	0	0	0	0	0	0	0	0	0	0	0	0
ネ オ ン 管 等 設 備 設 置 届 出 書	0	0	0	0	0	0	0	0	0	0	0	0	0
火 災 と 紛 ら わ し い 煙 等 を 発 す る お そ れ の あ る 行 為 届 出 書	4	6	8	2	2	4	5	4	4	4	7	13	63
煙 火 の 打 上 げ 等 届 出 書	1	0	2	0	1	2	1	3	1	0	0	0	11
催 物 開 催 届 出 書	0	0	1	0	0	0	0	1	1	4	0	0	7
水 道 断 水 ・ 減 水 届 出 書	0	0	0	0	0	0	0	3	3	1	0	0	7
道 路 工 事 等 届 出 書	64	63	45	52	71	96	63	57	75	81	63	51	781
少 量 危 険 物 貯 蔵 ・ 取 扱 届 出 書	2	0	1	0	0	1	0	0	1	0	0	0	5
指 定 可 燃 物 貯 蔵 ・ 取 扱 届 出 書	0	0	0	1	1	0	0	0	0	1	2	0	5
少 量 危 険 物 等 貯 蔵 ・ 取 扱 廃 止 届 出 書	2	0	0	0	0	0	1	0	0	0	0	1	4
火 災 予 防 条 例 基 準 特 例 適 用 申 請 書	0	1	3	2	2	1	0	0	0	1	0	1	11
月 計	194	211	241	263	211	252	197	219	264	238	275	216	2,781

8 広報・公聴実施状況

(1) 広報実施状況 (回数)

(平成28年中)

種 別	月 別												合 計	対象者数
	1月	2月	3月	4月	5月	6月	7月	8月	9月	10月	11月	12月		
防 火 講 習	1	0	1	0	2	4	6	2	5	9	6	2	38	4,003
消 防 自 動 車 に よ る 広 報	18	14	31	7	6	20	6	9	22	3	24	31	191	
有 線 テ レ ビ 等 放 送	0	3	4	1	2	0	0	0	0	0	2	0	12	
火 災 予 防 運 動 等 ポ ス タ ー 配 布	0	7	0	4	1	2	0	3	1	11	3	0	32	
火 災 予 防 運 動 等 懸 垂 幕	0	1	2	0	0	2	0	2	3	0	3	1	14	
新 聞 ・ 広 報 誌 等	0	1	2	1	1	0	0	0	1	0	0	0	6	
消 防 署 の 見 学	0	1	0	1	3	14	3	0	1	7	3	1	34	730
消 火 ・ 通 報 ・ 避 難 訓 練	27	18	21	11	15	23	14	22	27	33	33	22	266	13,859
水 難 救 助 ・ 人 工 呼 吸 法 指 導	4	4	4	5	6	20	15	11	16	14	14	7	120	5,092
地 震 体 験 車 に よ る 体 験 コ ー ナ ー	0	0	0	0	1	0	1	1	1	1	1	0	6	1,950
消 防 P R イ ベ ン ト	0	0	0	0	0	0	0	1	0	0	0	1	2	215
消 防 フ ェ ス テ ィ バ ル 防 火 ポ ス タ ー 展 示 会	0	0	0	0	0	0	0	0	0	0	1	0	1	394
	0	0	0	0	0	0	0	0	0	0	1	0	1	

(2) 各種訓練等の実施状況 (回数)

(平成28年度)

用 途		自衛消防隊との合同訓練	避難訓練等の指導	消防用設備等の指導	防火訓話	防火座談会	防火映画	防火訓練	その他	参加人員			
消 防 法 施 行 令 別 表 第 一 の 防 火 対 象 物	1項	イ	劇場、映画館、演芸場又は観覧場	0	0	1	0	0	0	1	1	16	
		ロ	公会堂又は集会場	0	10	18	0	0	0	19	2	154	
	2項	イ	キャバレー、カフェ、ナイトクラブその他これらに類するもの	0	0	5	0	0	0	0	0	0	0
		ロ	遊技場又はダンスホール	0	9	9	0	0	0	12	0	128	
		ハ	性風俗関連特殊営業を営む店舗等	0	1	1	0	0	0	1	0	32	
		ニ	カラオケボックスその他遊興のために客に利用させる役務を提供する業務を営む店舗	0	3	4	0	0	0	2	0	18	
	3項	イ	待合、料理店その他これらに類するもの	0	0	0	0	0	0	0	0	0	0
		ロ	飲食店	0	5	5	0	0	0	8	0	76	
	4項		百貨店、マーケットその他の物品販売業を営む店舗又は展示場	0	33	48	0	0	0	62	1	977	
	5項	イ	旅館、ホテル又は宿泊所その他これらに類するもの	0	6	7	0	0	0	8	1	50	
		ロ	寄宿舎、下宿又は共同住宅	0	1	1	0	0	0	1	0	9	
	6項	イ	病院、診療所又は助産所	0	17	29	0	0	0	36	2	1,300	
		ロ	老人短期入所施設・養護老人ホーム等	0	33	49	0	0	0	60	0	2,675	
		ハ	老人デイサービスセンター等	0	42	61	1	0	1	71	4	3,930	
		ニ	幼稚園又は特別支援学校	0	12	12	0	0	0	12	1	734	
	7項		小学校、中学校、高等学校、各種学校等	0	28	34	0	0	0	34	26	8,680	
	8項		図書館、博物館、美術館、その他これらに類するもの	0	0	1	0	0	0	3	0	22	
	9項	イ	公衆浴場のうち蒸気浴場、熱気浴場	0	0	0	0	0	0	0	0	0	0
		ロ	イ以外の公衆浴場	0	0	3	0	0	0	3	1	26	
	10項		車両の停車場又は船舶もしくは航空機の発着場	0	0	0	0	0	0	0	0	0	0
11項		神社、寺院、教会その他これらに類するもの	0	0	0	0	0	0	0	0	0	0	
12項	イ	工場又は作業場	0	11	15	0	0	0	19	7	957		
	ロ	映画スタジオ又はテレビスタジオ	0	0	0	0	0	0	0	0	0	0	
13項	イ	自動車車庫又は駐車場	0	0	0	0	0	0	0	0	0	0	
	ロ	飛行機又は回転翼航空機の格納庫	0	0	0	0	0	0	0	0	0	0	
14項		倉庫	0	0	0	0	0	0	0	0	0	0	
15項		前各項に該当しない事業場	0	12	11	0	0	0	12	7	284		
16項	イ	複合用途防火対象物のうち、その一部が1項～4項、5項イ、6項、9項イ	0	24	48	0	0	0	53	6	2,449		
	ロ	イに掲げる以外の複合用途防火対象物	0	3	3	0	0	0	4	0	195		
17項		文化財保護法による重要文化財認定の建造物	0	0	0	0	0	0	0	0	0	0	
18項		延長50メートル以上のアーケード	0	0	0	0	0	0	0	0	0	0	
そ の 他		危険物施設	0	0	0	0	0	0	0	0	0	0	
		自治会	0	2	9	24	0	0	28	17	3,228		
		その他	0	3	1	2	0	0	1	34	1,277		
総 数			0	255	375	27	0	1	450	110	27,217		

9 各種消防クラブ結成状況

(1) 幼年消防クラブ

(平成29年4月1日現在)

結 成 日	町 名	ク ラ ブ 名 称	クラブ員数
平成16年4月1日	鴨島町	鴨島西郷自主防災組織子供消防クラブ	20
平成16年5月5日	鴨島町	鴨島江川子供会消防クラブ	20
		計	40

(2) 少年消防クラブ

結 成 日	町 名	ク ラ ブ 名 称	クラブ員数
昭和32年9月10日	土成町	土成中学校少年少女消防隊	27
		計	27

10 広報用DVD保有状況

(平成29年4月1日現在)

種別	題 名	取得年	時間	備 考	
防	20世紀日本の地震災害	平成16年	40分	自然災害	
	安全で安心できる生活を送るために 住宅用火災警報器を設置してください		7分	自主防災	
	ガスコンロを安心して使用していただくために		11分	機器関係	
	温暖化時代の豪雨災害ーその時あなたは身を守るかー	平成21年	20分	自然災害	
	地 域 で 減 災	平成21年	24分	自主防災	
	地 震 へ の 備 え が 命 を 守 る	平成21年	21分	自主防災	
	問われる防火管理の責任ー職場の中での防火対策ー	平成22年	23分	防火管理	
	がんばってます！自主防災 地域の力で減災	平成22年	25分	自主防災	
	みんなで考える 防火安全の知恵！	平成22年	20分	自主防災	
	あさりちゃんの火の用心	平成25年	10分	幼少・小学校低学年	
関	こぎつねの消防隊	平成26年	17分	幼少・小学校低学年	
	ぼくは子象の消防隊	平成26年	17分	幼少・小学校低学年	
	ニャン太のお誕生日は火事さわぎ	平成26年	11分	幼少・小学校低学年	
	アニメはち公物語	平成26年	18分	幼少・小学校低学年	
	火遊びはあぶないよ	平成26年	15分	幼少・小学校低学年	
	カルガモ親子の火の用心	平成26年	13分	幼少・小学校低学年	
	あさりちゃんと学ぶ地震への備え	平成27年	13分	幼少・小学校低学年	
	ウルトラマンに学ぶ キッズ防火防災教室	平成28年	15分	住宅防火対策推進協議会寄贈	
	係				

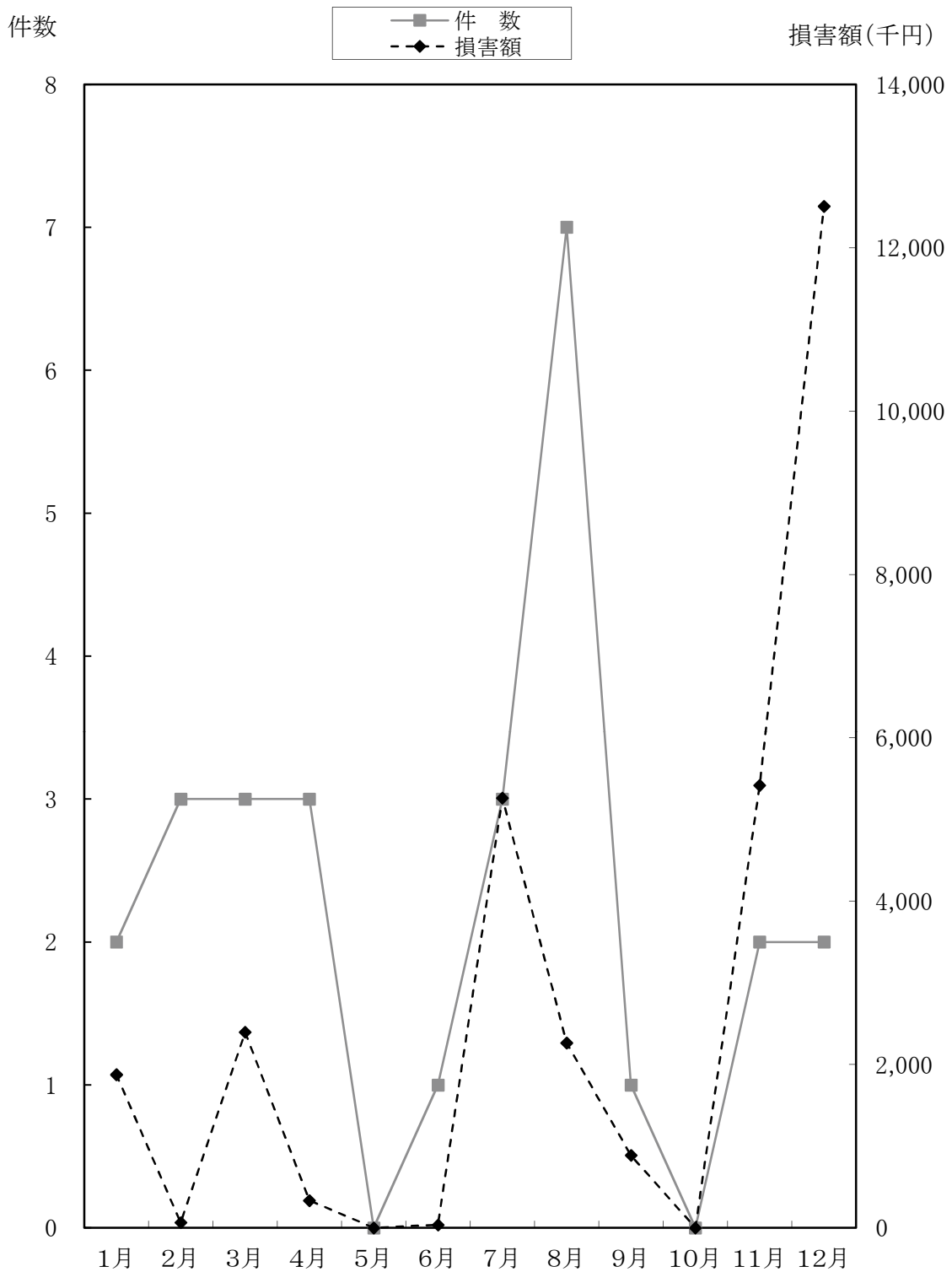
火 災 関 係

1 火災発生状況

(1) 年次別火災統計

項目 年別	出火件数				焼損棟数				災世帯数				死傷者		焼損面積				損害額 (千円)				合 計					
	建物	林野	船舶	その他	全焼	半焼	部分焼	ぼよ	計	全損	半損	小計	災人員	死者	負傷者	建物	林野	林野(a)	建築物	収容物	小計	林野		車両	船舶	その他		
																											床(m ²)	表(m ²)
平成4年	29	5	4	7	45	17	4	21	42	7	2	15	24	58	5	4	3,562		78	153,970	213,518	367,488	425	7,010		974	375,897	
5年	27	3	1	2	33	17	3	16	36	10	1	9	20	76	1	5	2,252		139	134,226	39,050	173,276	3,292	80		59	176,707	
6年	23	8	3	9	43	11	3	21	35	3	1	10	14	36	4	4	2,699		25	62,106	29,979	92,085	43	1,280		2,577	95,985	
7年	27	29	4	5	65	12	2	15	29	5	2	8	15	46	10	10	1,650		654	34,975	15,335	50,310	4,046	1,521		5,161	61,038	
8年	22	9		9	40	9	1	9	6	25	4	1	6	11	38	5	14	1,472	22,826	533	66,369	32,084	98,453	1,216		2,864	102,533	
9年	23	5	8	3	39	17	3	16	1	37	10	9	11	30	77	2	6	4,180	127.6	442	166,359	197,573	363,932	832	4,902		1,031	370,697
10年	31	2		3	36	15	5	15	5	40	9	1	11	21	73	2	11	3,013	43	70	155,010	87,384	242,394	350		1,856	244,600	
11年	25	4	4	3	36	18	18	15	2	53	11	5	13	29	72	2	1	2,400	47	71	78,012	26,603	104,615	1,154	734		1,305	107,808
12年	31	3	1	3	38	17	4	17	4	42	8	3	12	23	64	4	4	2,620	136	62	92,282	61,132	153,414	20	327		2,032	155,793
13年	26	3	2	8	39	16	2	16	5	39	8	1	11	20	63	4	3	1,823	41	136	98,979	15,508	114,487	1,468	405		102	116,462
14年	37	2	8	6	53	22	4	15	5	46	11	1	13	25	63	5	4	6,568	34	11	208,574	142,426	351,000	35	2,975		901	354,911
15年	29	1	4	2	36	12	1	10	8	31	8	1	14	23	58	1	3	1,623	3	15	55,774	16,110	71,884		1,689		117	73,690
16年	23	1	4	9	37	11		12	10	33	4	1	8	13	48	2	3	1,181	74	1	52,496	26,552	79,048	2	754		1,535	81,339
17年	35	5	4	8	52	20	9	16	9	54	12	2	16	30	74	2	3	3,357	86	18	82,613	23,048	105,661	250	1,026		754	107,691
18年	21		2	8	31	9		8	7	24	7		10	17	42	1	3	1,197	5		58,706	10,342	69,048		372		1,115	70,535
19年	27	4	2	8	41	13	3	12	8	36	7	2	9	18	45	2	10	1,592	64.5	121	61,472	32,866	94,338	36	166		96	94,636
20年	21	2	5	4	32	12	4	9	4	29	5	3	10	18	54	1	5	2,840	76	6	73,214	50,373	123,587	1	524		1,554	125,666
21年	13	2	4	7	26	8		7	4	19	4		9	13	45	1	1	545	12	6	31,530	3,273	34,803		3,734		2,226	40,763
22年	19	3	3	6	31	11	3	6	5	25	7	2	10	19	51	1	2	1,026	38	92	55,516	14,342	69,858	405		777	71,040	
23年	22	3	2	6	33	13	2	10	5	30	7	1	9	17	42	2	5	2,494	17	530	53,572	22,722	76,294	206	1,383		1,112	78,995
24年	20		1	1	22	11	1	6	9	27	6	1	7	14	35	1	6	1,461	31		61,623	10,779	72,402		1,688		294	74,384
25年	28	3	4	7	42	20	3	9	11	43	7		12	19	57	8	8	2,350	303	150	77,090	17,037	94,127		1,048		1,151	96,326
26年	24	3	1	6	34	11	1	8	15	35	2	1	8	11	35	2	9	1,127	67	9	37,787	25,277	63,064		260		485	63,809
27年	19	1	2	8	30	9	3	4	9	25	7	2	6	15	30	3	9	1,591	23	1	85,869	6,502	92,371		963		786	94,120
28年	11	2	9	5	27	5	1	8	4	18	4		9	13	23	4	1	572	164	16	21,797	3,195	24,992		4,030		2,029	31,051

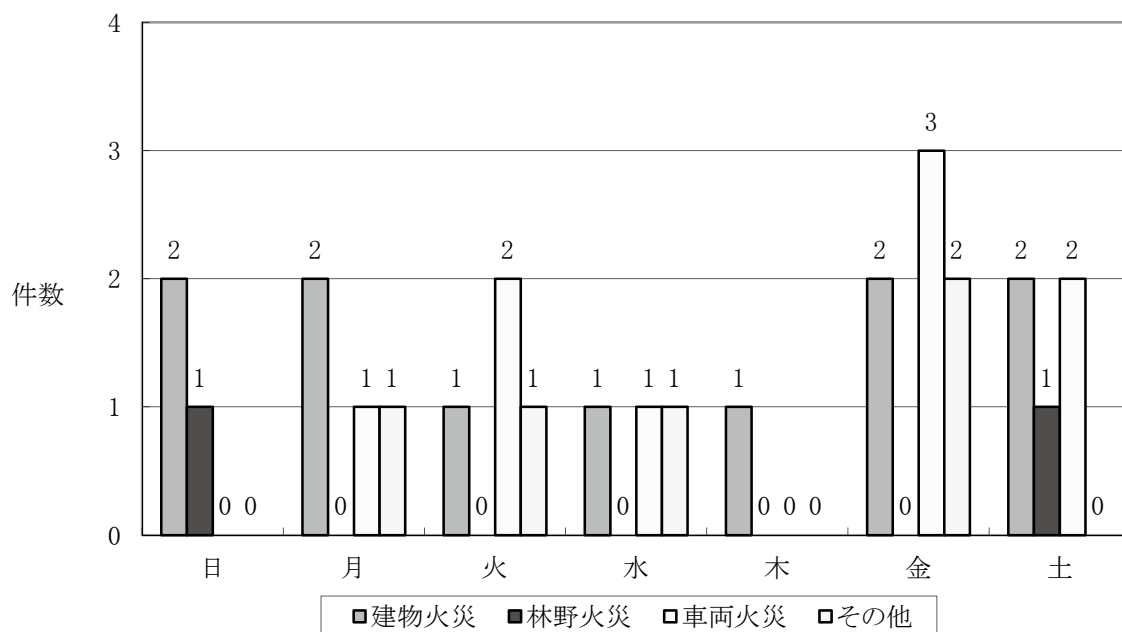
(2) 月別火災発生件数及び損害額



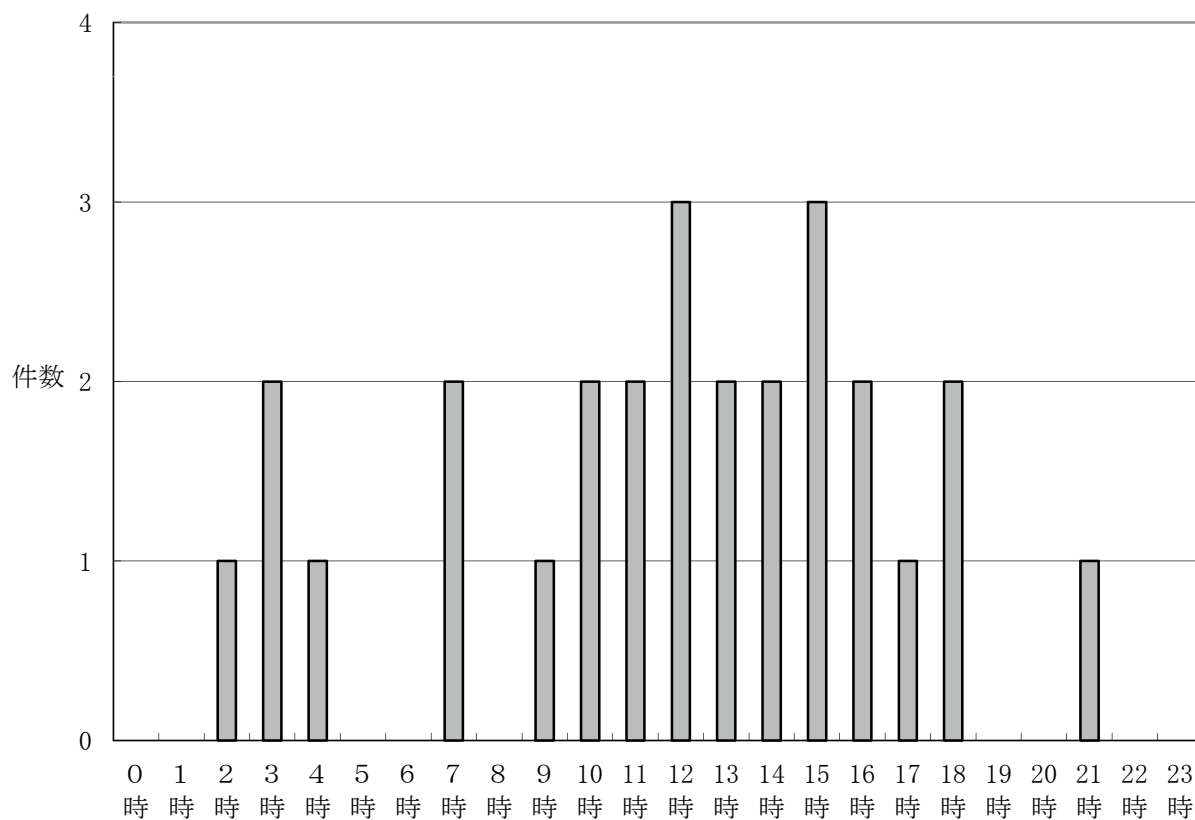
月別	1月	2月	3月	4月	5月	6月	7月	8月	9月	10月	11月	12月	合計
件数	2	3	3	3	0	1	3	7	1	0	2	2	27
損害額	1,876	65	2,396	335	0	37	5,263	2,265	889	0	5,418	12,507	31,051

(千円)

(3) 曜日別火災発生状況

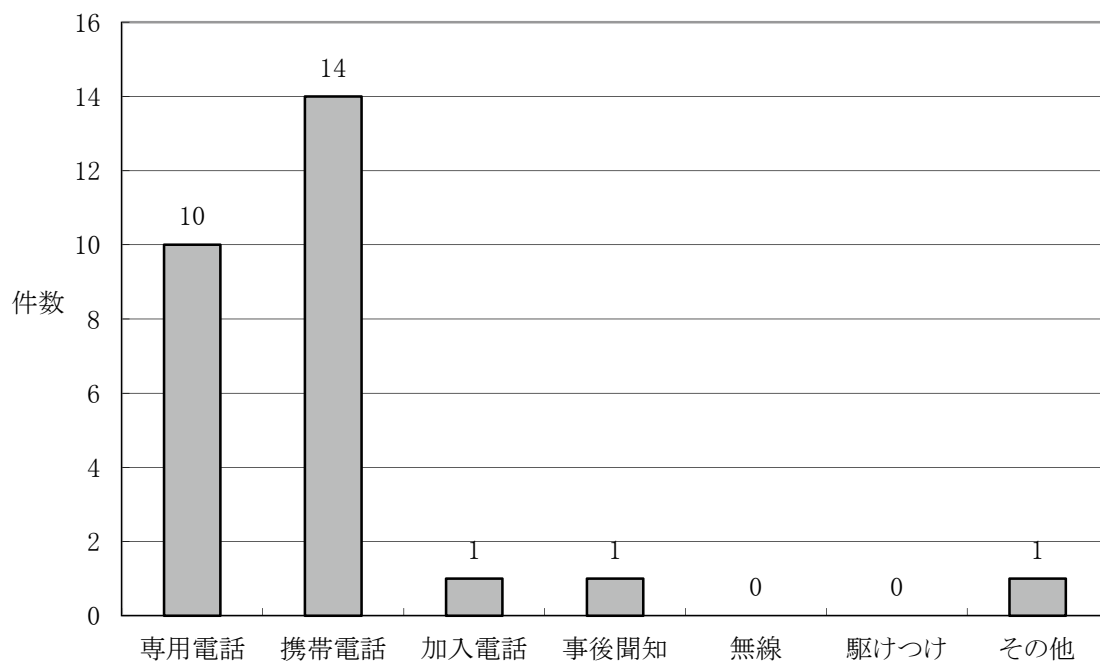


(4) 時間別火災発生状況



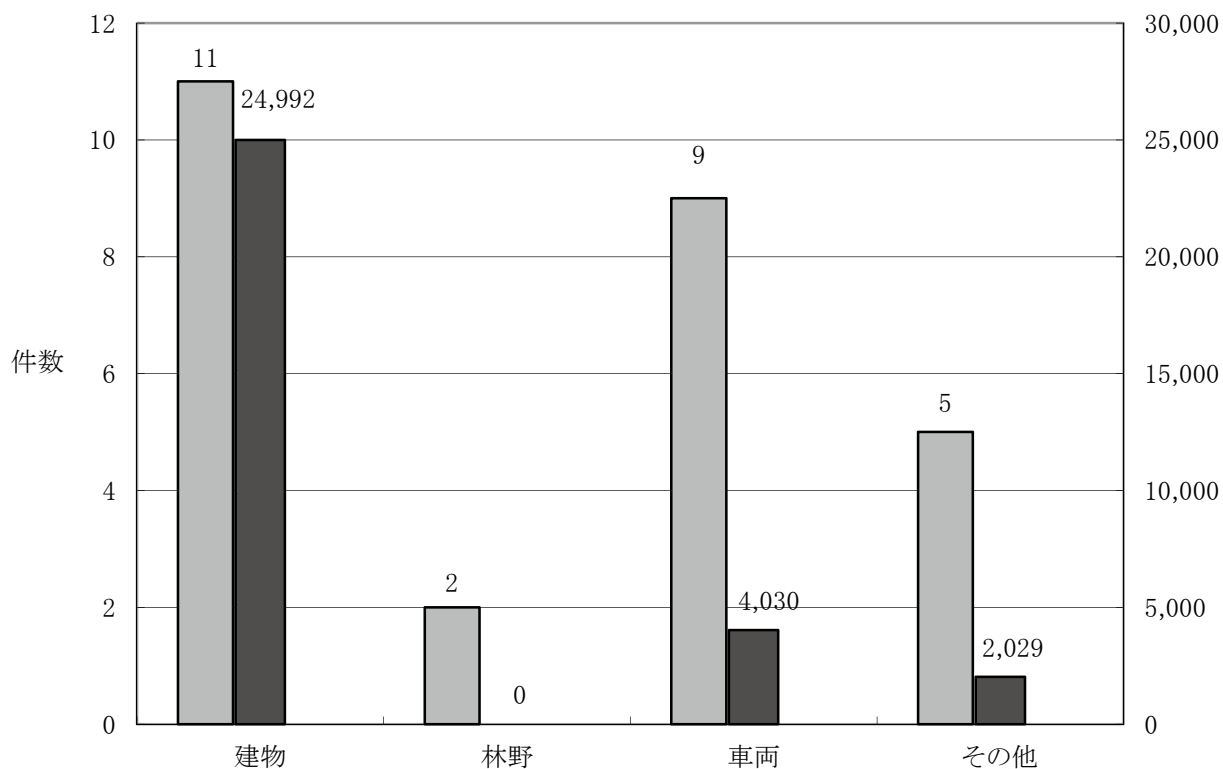
時間	0時	1時	2時	3時	4時	5時	6時	7時	8時	9時	10時	11時	12時	13時	14時	15時	16時	17時	18時	19時	20時	21時	22時	23時
件数	0	0	1	2	1	0	0	2	0	1	2	2	3	2	2	3	2	1	2	0	0	1	0	0

(5) 覚知別火災発生状況

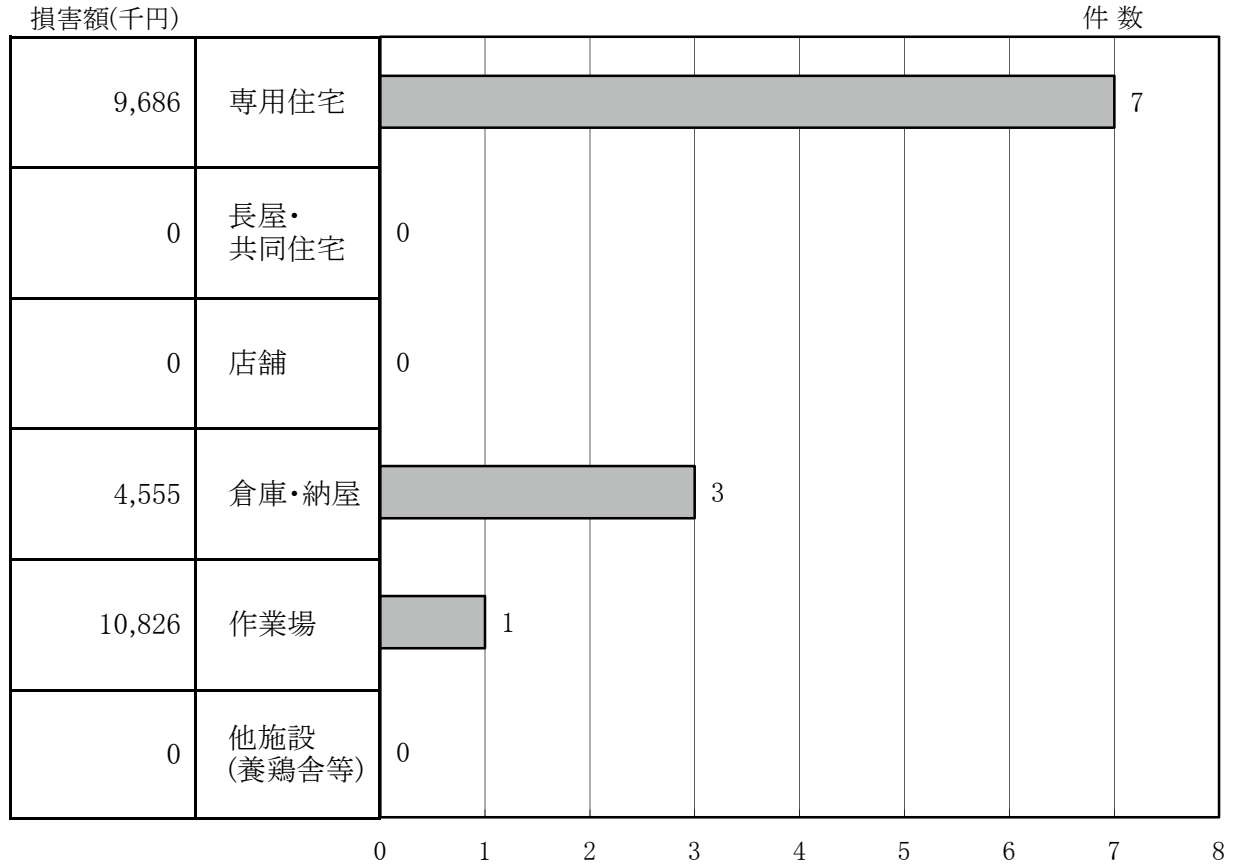


(6) 火災種別による割合

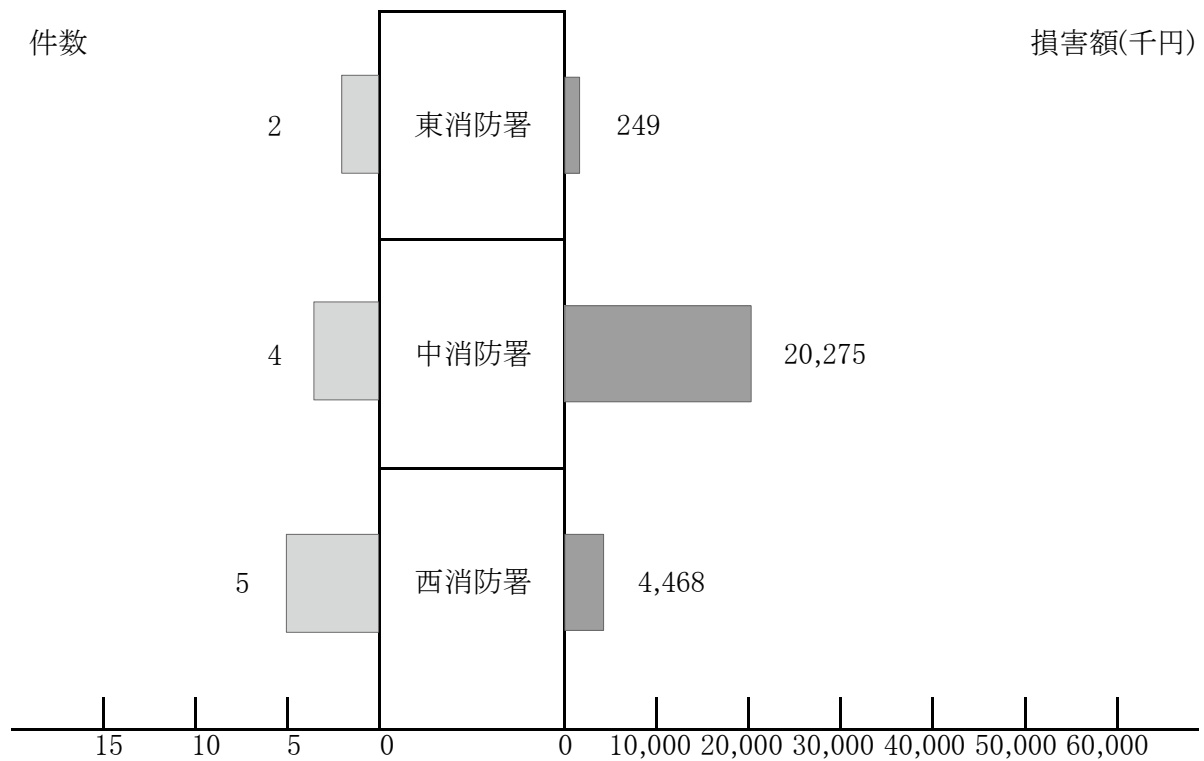
損害額(単位 : 千円)



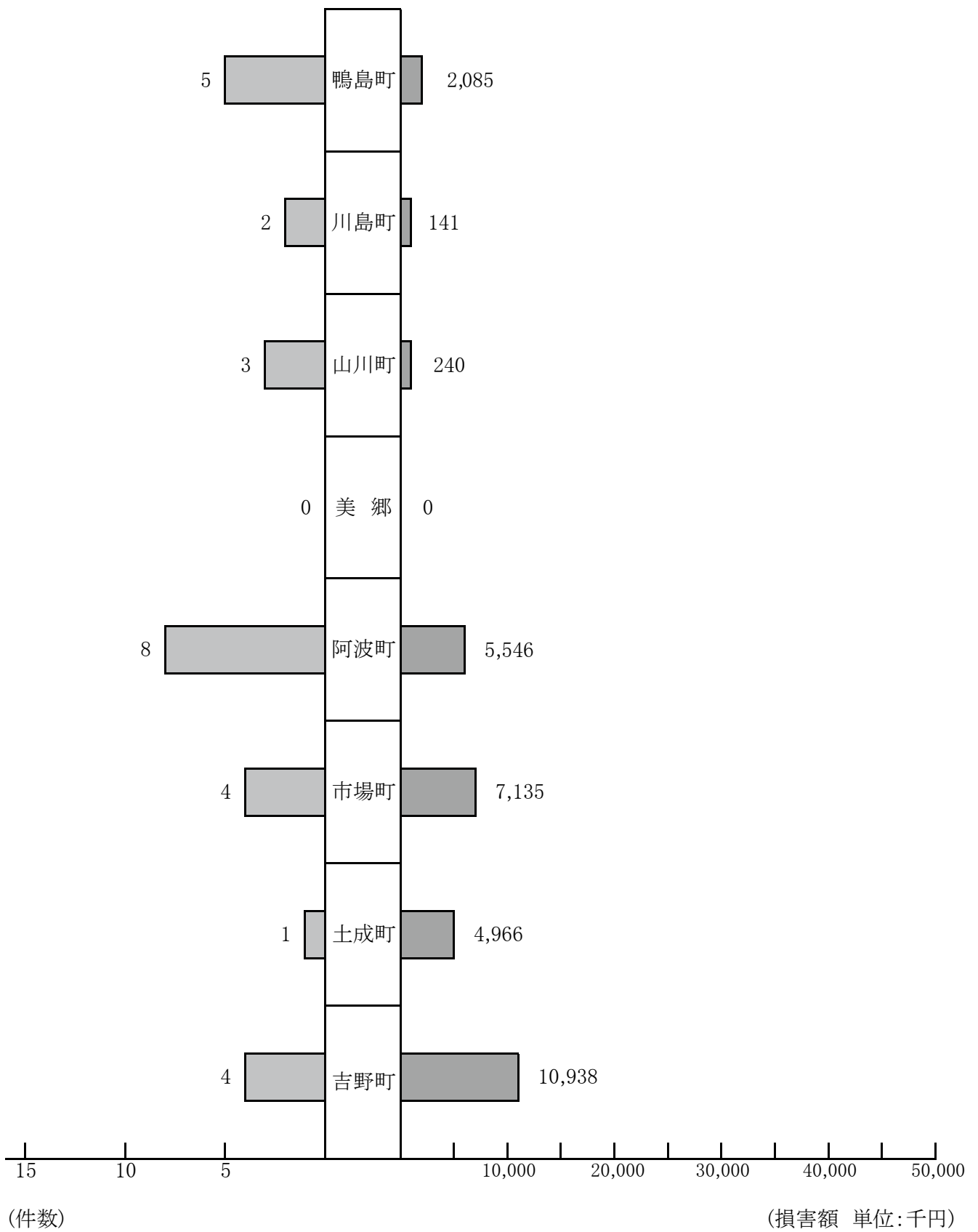
(7) 建物用途別による割合



(8) 署別建物火災件数及び損害額



(9) 地区別火災件数及び損害額



2 火災原因別発生状況

(平成28年中)

原因別	件数	損害額(千円)	主な経過
たばこ	2	86	不適切なところに捨て置く
こんろ	1	60	放置する
かまど			
風呂かまど			
炉			
焼却炉	1	180	火の粉が散る
ストーブ	1	51	高温物が触れる
こたつ			
ボイラー			
煙突・煙道			
排気管	2	155	着火物が漏洩する・可燃物が火源に接触する
電気機器			
電気装置	1	1,836	過多の電流を流す
電灯・電話等の配線	2	249	金属の接触部が過熱する
内燃機関	1	889	放置する
配線器具	2	1,873	半断線による発熱・短絡する
火遊び			
マッチ・ライター			
たき火	3	10,851	火の粉が散る・火源が動いて接触する
溶接機・切断機			
灯火	1	5	積み上げた小袋が崩れ灯明の火に接触する
衝突の火花			
取り灰			
火入れ			
放火			
放火の疑い	1	2,693	放火の疑い
その他	2	37	火源が動いて接触する
不明・調査中	7	12,086	不明
合計	27	31,051	

3 火災による死傷者状況

月別火災統計

(平成28年中)

項目 月	出火件数			焼損棟数			り災世帯数			り災人員		死傷者		焼損面積			損害額				合 計			
	建 物	林 野	車 両	全 焼	半 焼	部 焼 や	計	全 損	半 損	小 損	計	死 者	傷 者	床面積 (㎡)	建物 表面積 (㎡)	林野 (a)	建 築物	収容物	物 小計	林 野		車 両	船 舶	そ の 他
1月	1			1	1	1	3	1	2	3	3			40			1,695	154	1,849				27	1,876
2月	2			1		1	2		2	2	5			3			14	51	65					65
3月			3				3														2,396			2,396
4月	1		2				3									3					311		24	335
5月																								
6月	1			1		1	1							13				37	37					37
7月	2		1	2	1	2	4	1	2	3	5	2		153	1		3,581	1,566	5,147		116			5,263
8月	1	1	2	3	1	1	1		2	2	6			3		13	20	48	68		227		1,970	2,265
9月			1									1									889			889
10月																								
11月	2			2	1	2	3	1		1	1	1		142	163		4,901	420	5,321		91		6	5,418
12月	2			2	2	1	4	1	1	2	3	1		218			11,586	919	12,505				2	12,507
合計	11	2	9	5	27	5	18	4	9	13	23	4	1	572	164	16	21,797	3,195	24,992		4,030		2,029	31,051

水 利 関 係

1 消防水利の現況表

(平成29年4月1日現在)

水利別 市町別		消火栓		防 火 水 槽						
		φ 150 以上	φ 150 未満	60m ³ 以上		40m ³ 級		20m ³ 級		20m ³ 未満
				内耐震		内耐震		内耐震		
吉野川市	鴨島町	171	301			29	1	11		10
	川島町	60	138	1		77	2	7		1
	山川町	76	102			135		3		
	美郷	1	30			78				
阿波市	阿波町	44	184			102	3	18		62
	市場町	36	95	1		109	2	4		
	土成町	33	135	1		71	2	29		42
	吉野町	66	255	12	5	34	3	16		5
合 計		487	1,240	15	5	635	13	88	0	120

救 急 救 助 關 係

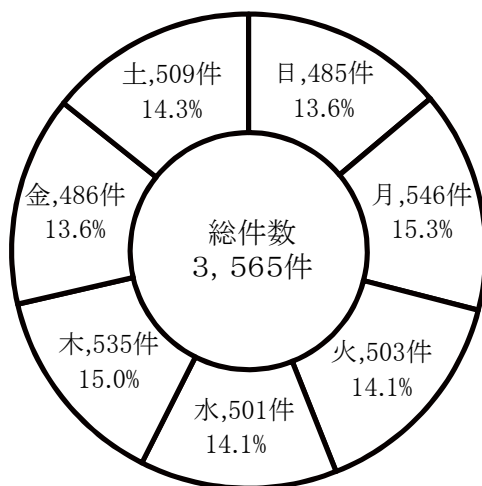
1 救急出場状況

(1) 月別救急活動状況

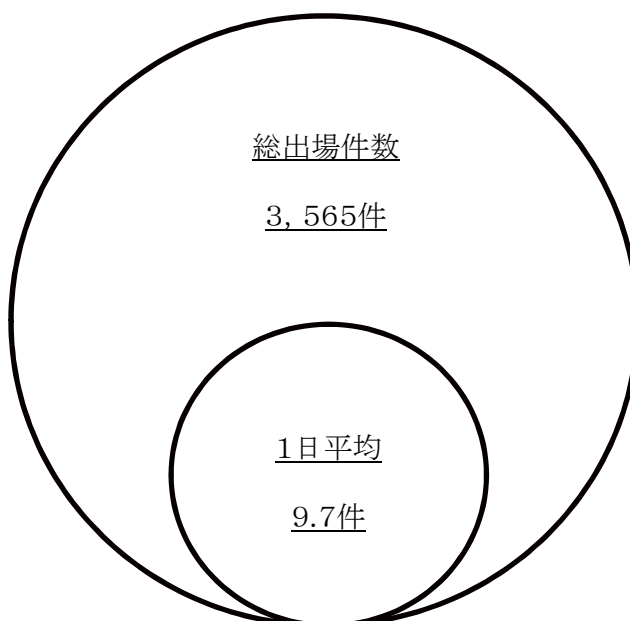
(平成28年中)

月別 種別	1月	2月	3月	4月	5月	6月	7月	8月	9月	10月	11月	12月	合計
出場件数	318	287	317	305	296	298	292	314	229	307	293	309	3,565
搬送人員	298	262	310	294	279	283	283	299	216	294	275	291	3,384
不搬送	22	24	15	14	18	20	14	20	14	10	18	19	208

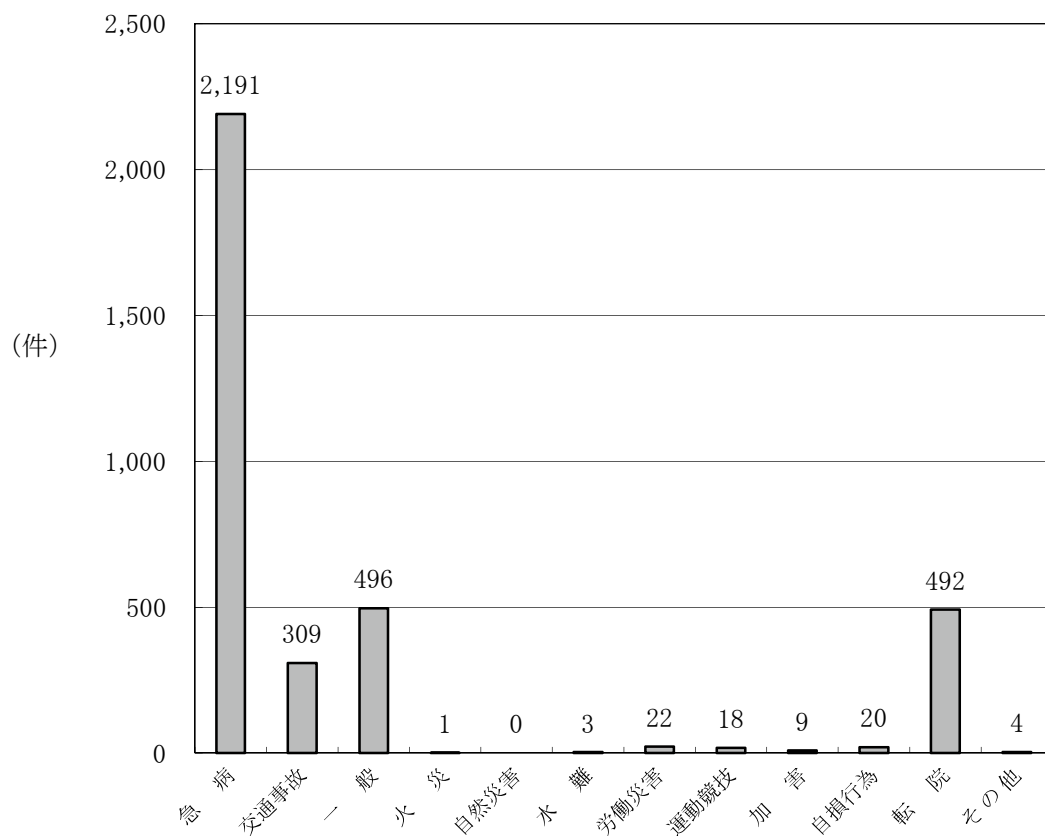
(2) 曜日別出場件数



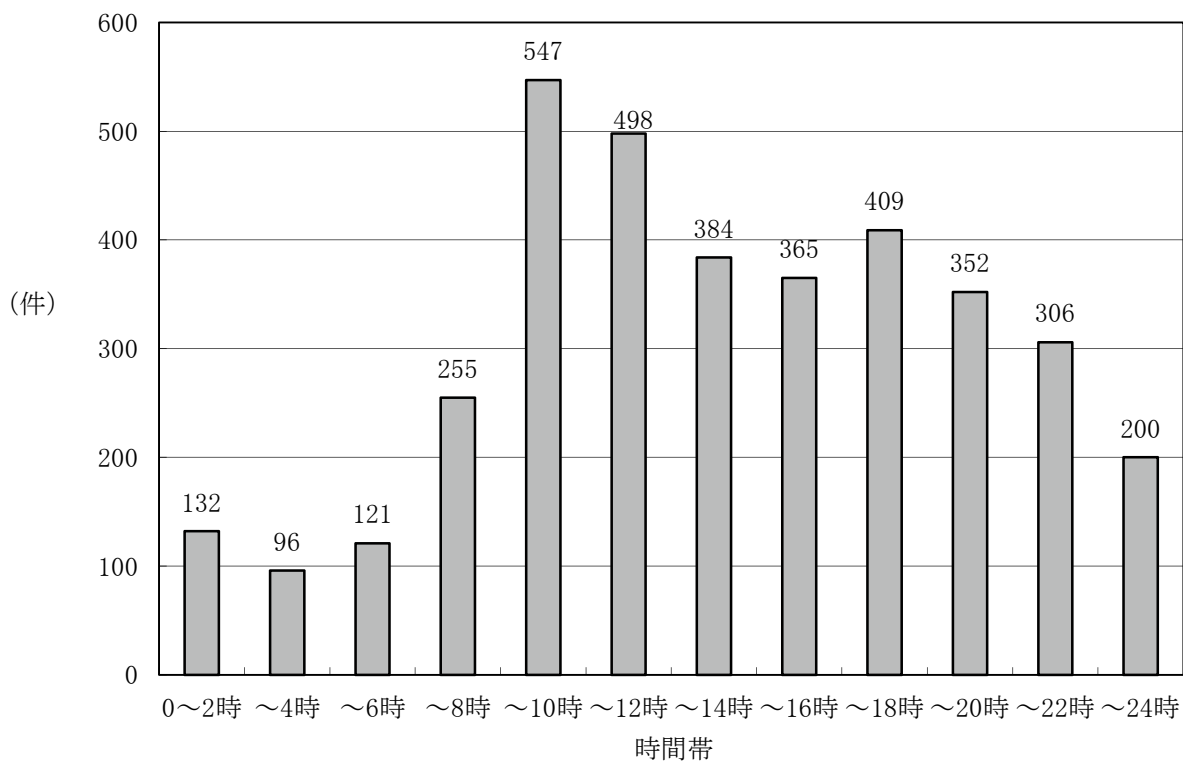
(3) 1日平均出場件数



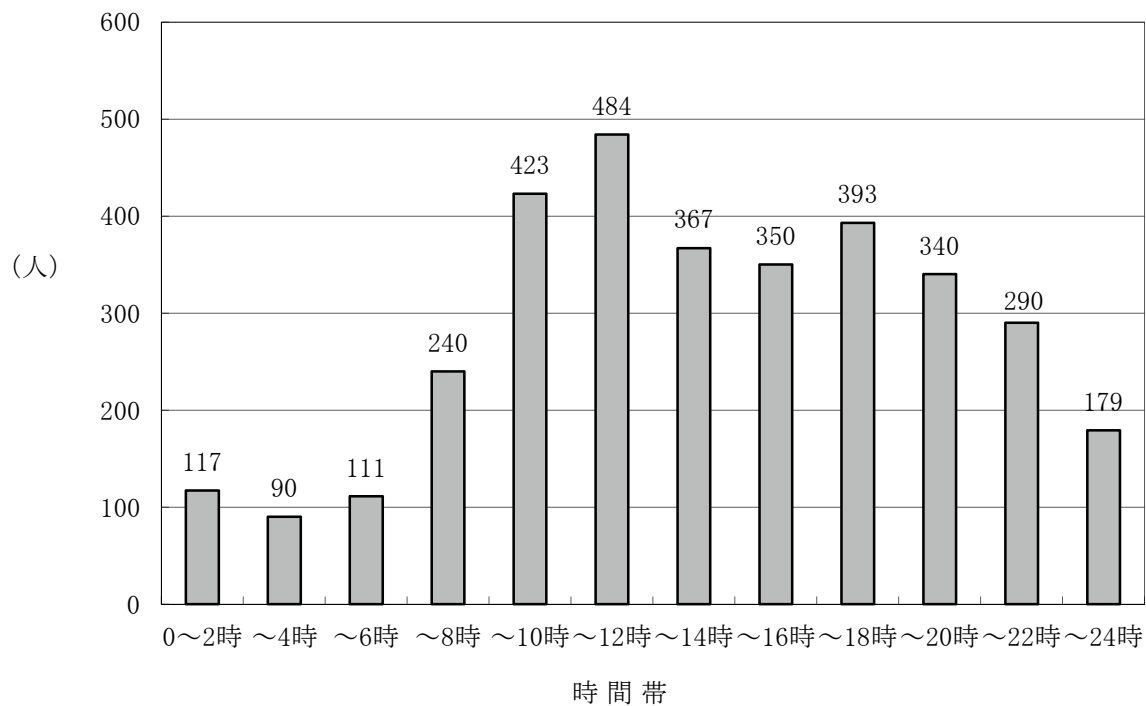
(4) 事故種別出場件数



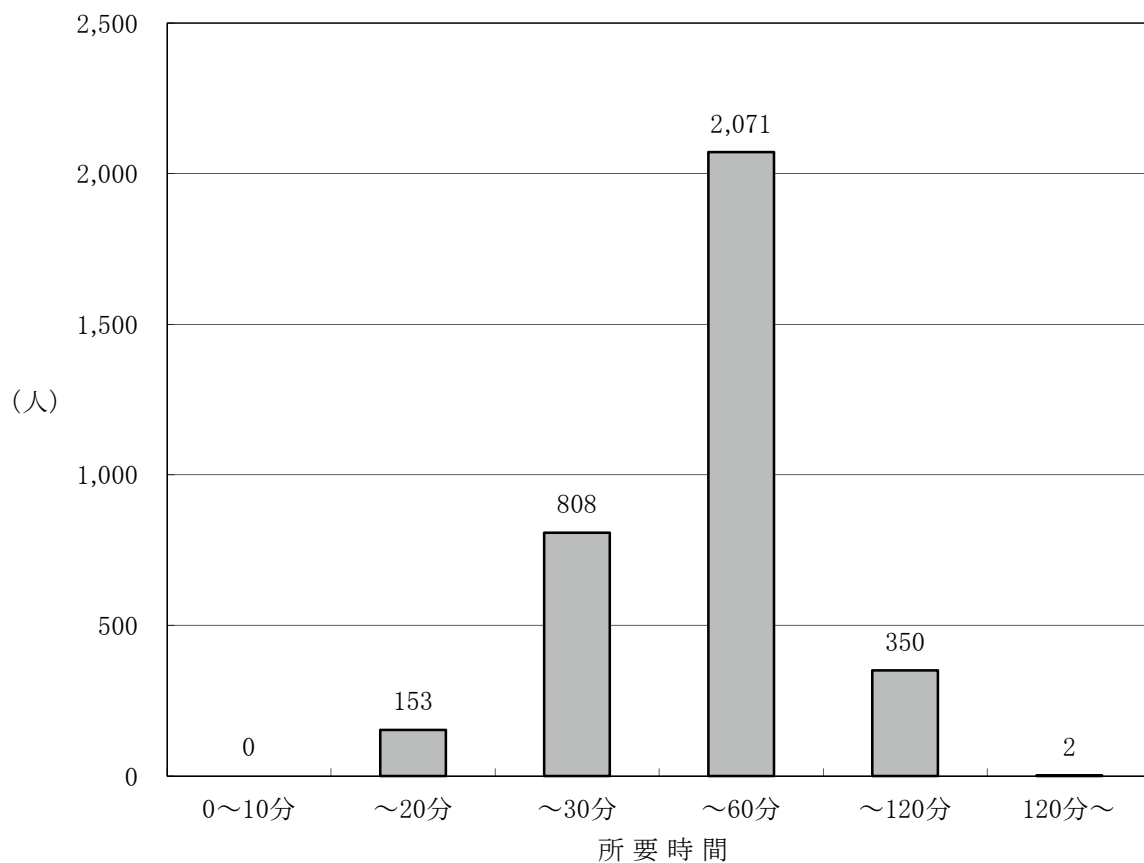
(5) 時間別出場件数



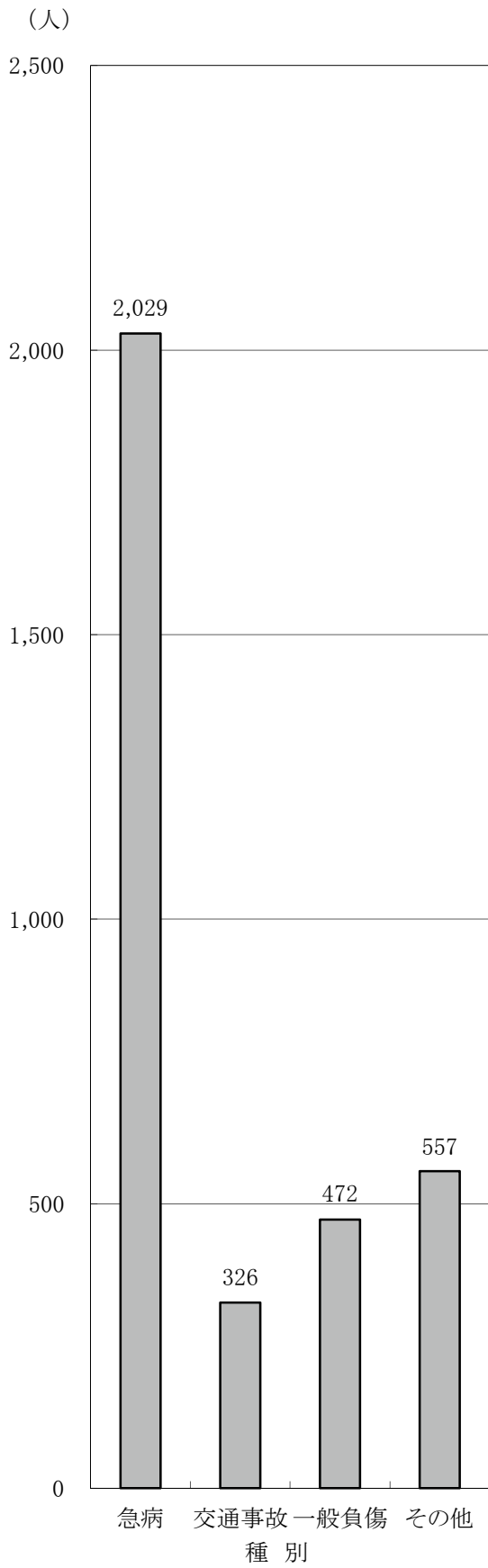
(6) 時間別搬送人員



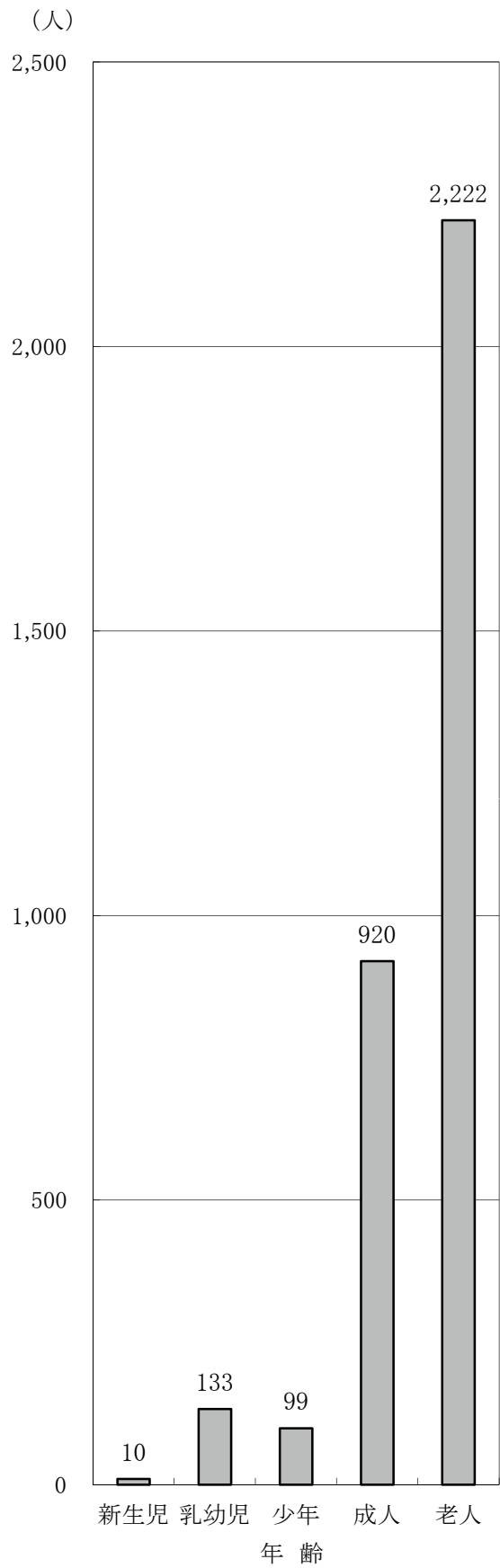
(7) 收容所要時間別搬送人員



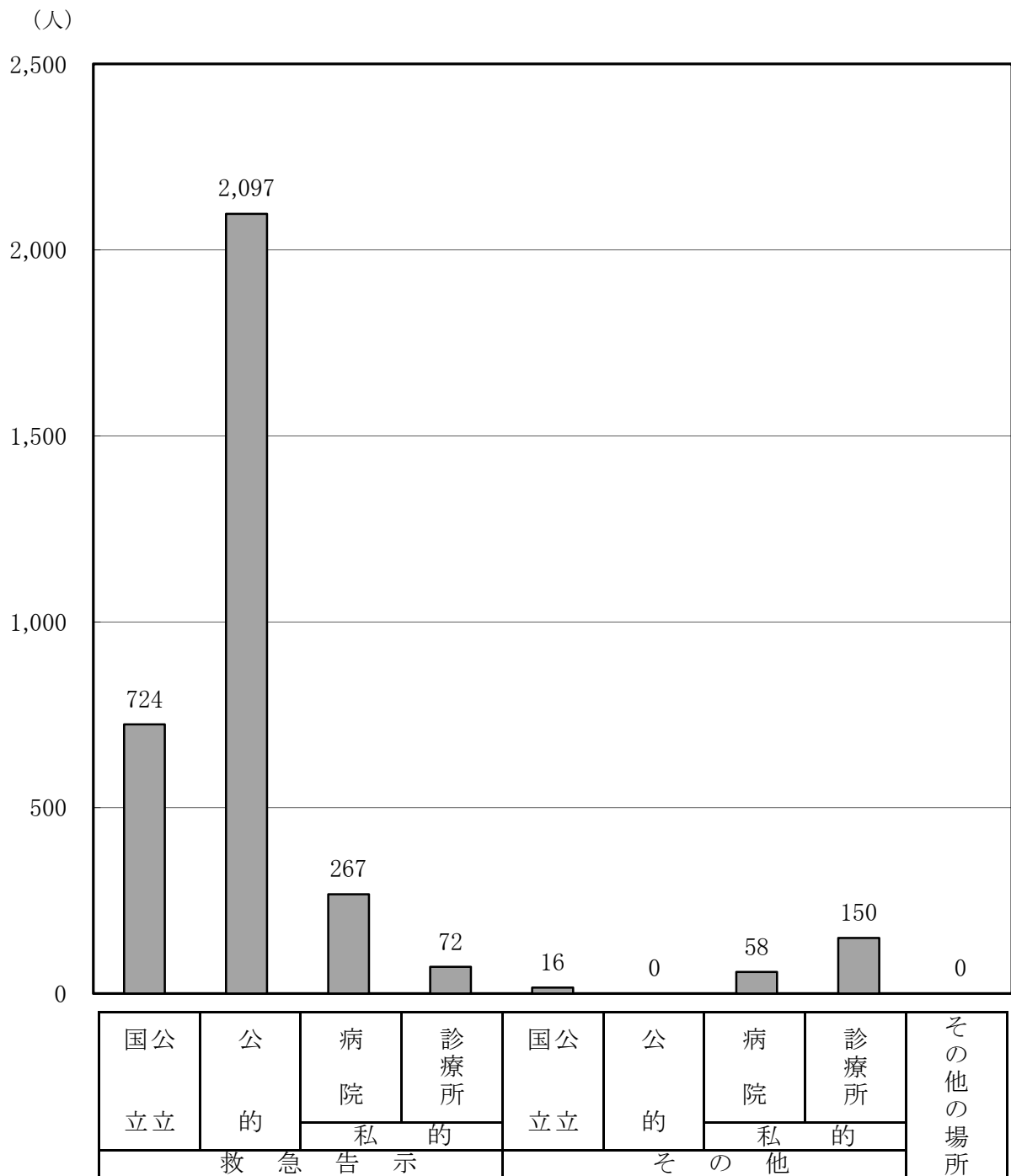
(8) 事故種別搬送人員状況



(9) 年齢別搬送人員状況



(10) 医療機関別搬送人員状況



医療機関

(1 1) 地区別救急出場件数

町名 年	鴨島町	川島町	山川町	美 郷	阿波町	市場町	土成町	吉野町	管 外	合 計
昭和47年	181	30	41	11	26	34	65	56	5	449
昭和48年	327	67	72	29	82	91	122	133	4	927
昭和49年	378	90	118	30	97	104	117	164	5	1,103
昭和50年	414	98	142	24	109	142	147	177	2	1,255
昭和51年	577	129	144	40	136	135	161	189	5	1,516
昭和52年	567	112	161	32	154	188	164	193	7	1,578
昭和53年	510	120	157	29	167	179	188	201	2	1,553
昭和54年	567	133	171	30	187	207	166	204	2	1,667
昭和55年	693	138	161	26	190	181	155	256	4	1,804
昭和56年	583	134	200	32	187	224	171	226	1	1,758
昭和57年	564	129	190	22	193	210	174	165	2	1,649
昭和58年	578	141	179	27	181	262	177	147	2	1,694
昭和59年	610	139	186	27	212	233	146	176	1	1,730
昭和60年	585	157	186	22	197	232	124	159	0	1,662
昭和61年	585	158	209	34	175	270	151	169	0	1,751
昭和62年	585	133	188	26	189	209	130	170	4	1,634
昭和63年	565	160	229	33	226	239	161	189	3	1,805
平成 元年	587	154	180	27	199	205	160	170	2	1,684
平成 2年	582	154	215	31	262	238	133	158	0	1,773
平成 3年	611	151	190	35	204	209	142	167	1	1,710
平成 4年	594	177	224	50	227	226	148	133	1	1,780

地区別救急出場件数

町名 年	鴨島町	川島町	山川町	美 郷	阿波町	市場町	土成町	吉野町	管 外	合 計
平成 5年	601	171	216	38	223	227	140	163	1	1,780
平成 6年	588	166	223	25	228	267	163	160	2	1,822
平成 7年	644	193	242	36	253	266	190	147	4	1,975
平成 8年	631	198	224	28	240	294	167	222	4	2,008
平成 9年	661	189	236	32	241	303	184	165	1	2,012
平成10年	684	216	265	49	300	274	194	192	7	2,181
平成11年	710	215	288	29	311	339	207	184	5	2,288
平成12年	702	205	280	41	276	280	200	196	3	2,183
平成13年	752	201	260	33	262	340	190	227	4	2,269
平成14年	774	239	285	35	315	318	237	222	5	2,430
平成15年	874	258	338	34	384	377	261	263	3	2,792
平成16年	964	259	349	39	340	329	289	258	2	2,829
平成17年	1,011	255	351	44	384	375	299	235	1	2,955
平成18年	886	277	370	31	358	376	291	247	5	2,841
平成19年	977	291	360	38	401	390	280	289	4	3,030
平成20年	908	262	384	42	411	393	300	289	6	2,995
平成21年	895	238	348	32	384	404	281	256	1	2,839
平成22年	1,009	259	389	40	417	412	277	266	2	3,071
平成23年	964	300	431	56	470	444	332	261	0	3,258
平成24年	981	297	411	55	444	361	330	264	5	3,148

(12) 事故種別搬送人員

年度	事故種別	急病	交通事故	一般負傷	その他	合計
昭和56年		775	518	168	287	1,748
昭和57年		730	421	180	274	1,605
昭和58年		774	524	190	210	1,698
昭和59年		757	531	179	228	1,695
昭和60年		745	499	183	207	1,634
昭和61年		791	526	156	249	1,722
昭和62年		695	486	180	229	1,590
昭和63年		771	558	198	243	1,770
平成元年		724	563	165	228	1,680
平成2年		824	531	162	236	1,753
平成3年		736	546	153	256	1,691
平成4年		808	596	186	204	1,794
平成5年		788	559	200	259	1,806
平成6年		826	534	188	240	1,788
平成7年		936	535	166	270	1,907
平成8年		925	508	211	329	1,973
平成9年		930	488	201	325	1,944
平成10年		995	493	259	376	2,123
平成11年		1,143	504	228	342	2,217
平成12年		1,078	504	213	345	2,140
平成13年		1,098	534	228	363	2,223
平成14年		1,242	456	266	397	2,361
平成15年		1,375	505	328	460	2,668
平成16年		1,398	515	338	490	2,741
平成17年		1,525	484	362	497	2,868
平成18年		1,424	455	356	496	2,731
平成19年		1,521	473	337	599	2,930
平成20年		1,501	428	374	574	2,877
平成21年		1,504	388	364	490	2,746
平成22年		1,560	418	409	574	2,961
平成23年		1,779	392	437	533	3,141
平成24年		1,714	354	428	533	3,029
平成25年		1,866	383	456	557	3,262
平成26年		1,866	362	436	568	3,232
平成27年		1,870	406	455	565	3,296
平成28年		2,029	326	472	557	3,384

2 救助活動状況（平成28年中）

（1）事故種別月別救助出動件数

事故種別 \ 月別	1月	2月	3月	4月	5月	6月	7月	8月	9月	10月	11月	12月	合計
火災													0
交通事故	1	5	3	5	3	5	2	1	1	3		1	30
水難事故								1	1	1			3
自然災害									3				3
機械事故										1			1
建物事故	1												1
ガス及び酸欠事故													0
破裂事故													0
その他の事故	2			2				2		1	1		8
合計	4	5	3	7	3	5	2	4	5	6	1	1	46

（2）事故種別救助出動状況

事故種別 \ 区分	火災	交通事故	水難事故	自然災害	機械事故	建物事故	ガス及び酸欠事故	破裂事故	その他の事故	合計
救助出動件数		30	3	3	1	1			8	46
救助人員数		20	2	1	1				7	31

（3）月別救助出動状況

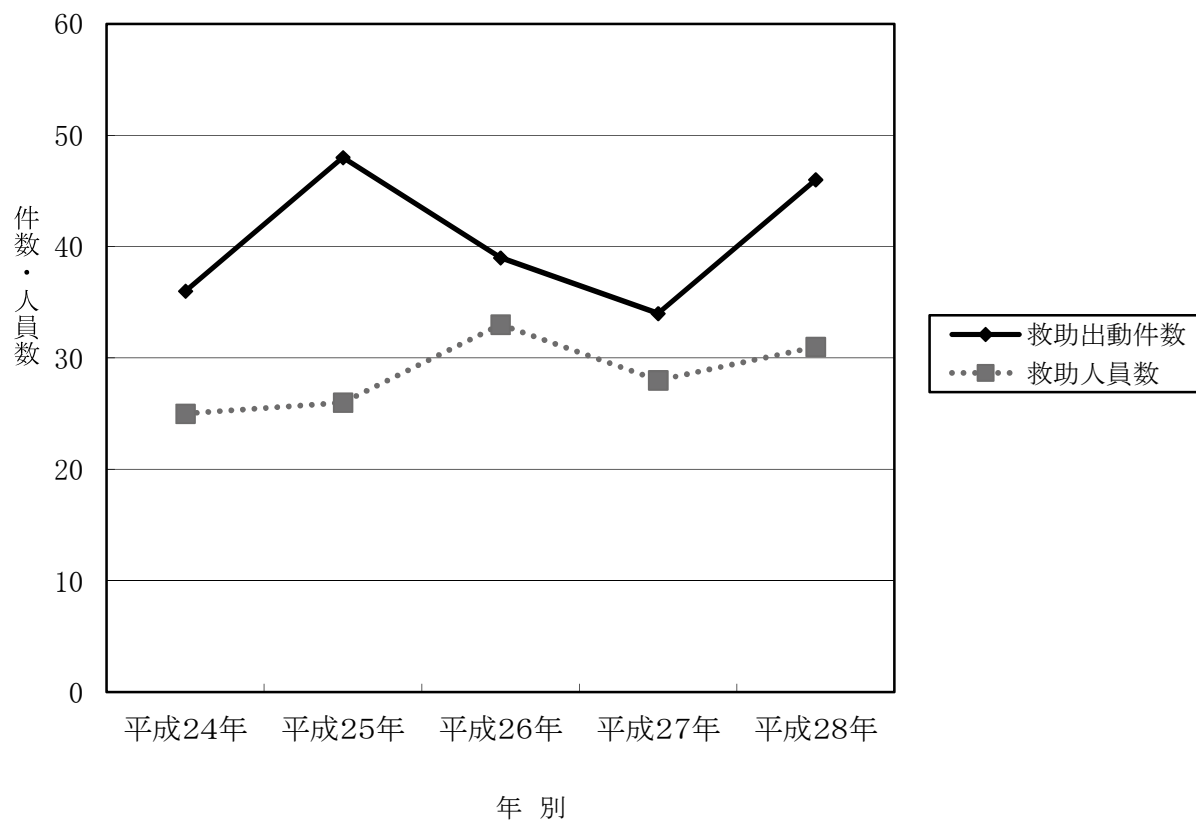
区分 \ 月別	1月	2月	3月	4月	5月	6月	7月	8月	9月	10月	11月	12月	合計
救助出動件数	4	5	3	7	3	5	2	4	5	6	1	1	46
救助人員数	3	3	3	5	1	3	1	4	2	4	1	1	31

（4）曜日別救助出動状況

曜日別	日	月	火	水	木	金	土	合計
件数	5	7	11	6	4	7	6	46

(5) 過去5年間の救助出動状況

区分 \ 年別	平成24年	平成25年	平成26年	平成27年	平成28年
救助出動件数	36	48	39	34	46
救助人員数	25	26	33	28	31

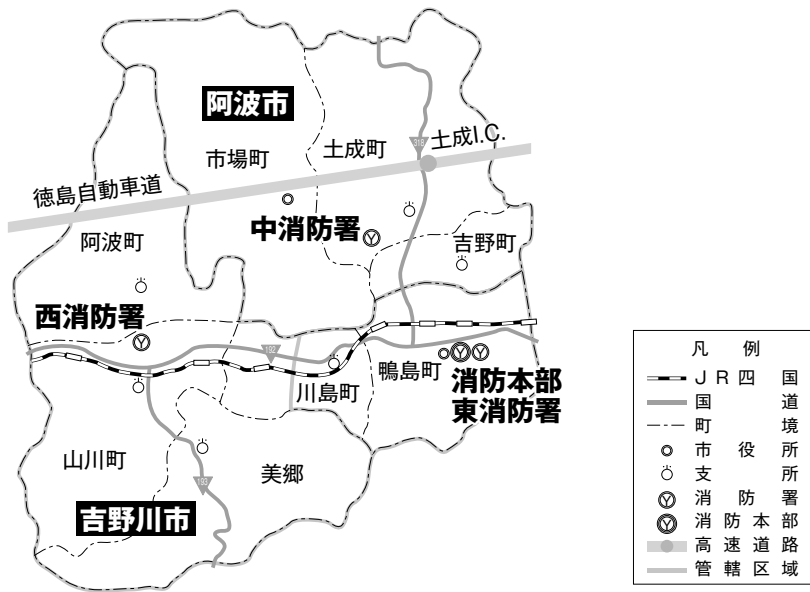


機 械 関 係

1 消防車両等の配置状況

(1) 消防車両配置状況

(平成29年4月1日現在)



署別	配置車両	台数
消防本部	指揮車	1
	広報車	1
	人員輸送車	1
	ポンプ自動車(非常用車両)	1
	救急自動車(非常用車両)	1

署別	管轄区域	配置車両	台数
東消防署	鴨島町 川島町(川島地区)	ポンプ自動車	1
		水槽付ポンプ自動車	1
		はしご付消防自動車	1
		救助工作車	1
		資機材運搬車	2
		救急自動車	1
中消防署	市場町 土成町 吉野町	ポンプ自動車	1
		水槽付ポンプ自動車	1
		資機材運搬車	1
		クレーン付資機材運搬車	1
		救急自動車	1
西消防署	阿波町 山川町 美郷 川島町(学地区)	ポンプ自動車	1
		水槽付ポンプ自動車	1
		資機材運搬車	1
		救急自動車	1

(2) 車両等現有一覧表

(平成29年4月1日現在)

署	車別等	車両等型式	用途別	車両等メーカー	艀装メーカー	分類	級別	年次
消防本部	6 1 号 車	CBA-TRH219W	指揮車	トヨタ		10人乗		H18
	6 2 号 車	E-SXV25W	広報車	〃				H10
	6 3 号 車	SDG-XZB40	人員輸送車	〃	トーハツ	21人乗		H25
	6 4 号 車	KK-XZU371M	ポンプ車	日 野	日本機械	CD-1	A2級	H14
	救急6号車	CBF-TRH226S	救急自動車	トヨタ	トヨタテクノクラフト	高規格		H19
	軽自動車	LE-TV1	査察車	スバル				H20
	〃	EBD-S321V	〃	ダイハツ				H21
	〃	〃	〃	〃				H21
	普通自動車	DAA-ZVW30	連絡車	トヨタ				H25
東消防署	1 1 号 車	SDG-GX7JGAA改	水槽付ポンプ車	日 野	GMいちほら	水-II型	A2級	H24
	1 2 号 車	KK-XZU371M	ポンプ車	〃	日本機械	CD-1	A2級	H14
	1 3 号 車	N-PMD21改	資機材運搬車	日 産				H 1
	1 4 号 車	ABF-KB9T	〃(トレーラー牽引用)	三 菱				H23
	1 6 号 車	PK-PR2PPWF	はしご車(先端屈折)	日 野	モリタ		35m級	H16
	救助1号車	SDG-GX7JGAA改	救助工作車	日 野	モリタ	II型		H27
	救急1号車	CBF-TRH226S	救急自動車	トヨタ	トヨタテクノクラフト	高規格		H25
	軽自動車	LE-TV1	査察車	スバル				H19
	ボ ー ト	FU-18AD	FRP製救命ボート	バンビ		5人乗		H15
	〃	SE-400	救命ゴムボート	アキレス		6人乗		H17
	船 外 機	M18D	救助用	トーハツ		2ストローク		H 6
	〃	M25C ₃	〃	〃		〃		H17
	トレーラー	BOAT18F	ボート搬送	ソレックス				H18
	トレーラー	BOAT16F	ボート搬送	ソレックス				H16
中消防署	2 1 号 車	SDG-GX7JGAA改	水槽付ポンプ車	日 野	モリタ	水-II型	A2級	H25
	2 2 号 車	KK-XZU371M	ポンプ車	〃	日本機械	CD-1	A2級	H13
	2 3 号 車	LDF-KDY281	資機材運搬車	トヨタ				H25
	2 5 号 車	PA-FE83DGN	クレーン付資機材運搬車	三 菱	ユニック	2t積		H16
	救急2号車	CBF-TRH226S	救急自動車	トヨタ	トヨタテクノクラフト	高規格		H22
	軽自動車	GBD-U61V	査察車	三 菱				H22
	〃	LE-TV1	〃	スバル				H19
	ボ ー ト	16	FRP製救命ボート	ダイキKK		5人乗		S51
	〃	SE-400	救命ゴムボート	アキレス		6人乗		H16
	〃	WB-60	〃(手こぎ)	〃		〃		H16
	船 外 機	M18D	救助用(FRP用)	トーハツ		2ストローク		H16
	〃	M25C ₃	〃(ゴムボート用)	〃		〃		H16
	トレーラー	エスコ11型	ボート搬送	小塚自動車				S63
西消防署	3 1 号 車	SDG-GX7JGAA改	水槽付ポンプ車	日 野	モリタ	水-II型	A2級	H26
	3 2 号 車	KK-XZU371M	ポンプ車	〃	日本機械	CD-1	A2級	H13
	3 3 号 車	LDF-KDY281	資機材運搬車	トヨタ				H26
	救急3号車	CBF-FPWGE50改	救急自動車	日 産	日 産	高規格		H28
	軽自動車	GBD-U62V	査察車	三 菱				H23
	〃	LE-TV1	〃	スバル				H20
	ボ ー ト	SE-400	救命ゴムボート	アキレス		6人乗		H16
	〃	WB-60	〃(手こぎ)	〃		〃		H16
	船 外 機	M25C ₃	救助(ゴムボート用)	トーハツ		2ストローク		H16

2 特殊器具の状況

(1) 火災・災害用装備一覧表

(平成29年4月1日現在)

備 品 名	規格・製作所	東消防署	中消防署	西消防署	数量合計
山林火災用 スプレイヤー	農研型350NS	1	3	1	5
ホース	山林火災用ホース	24	50	34	108
	40mm×20m	1	0	2	3
	50mm×20m	73	56	70	199
	65mm×20m	90	114	90	294
	65mm×30m	1	0	0	1
水幕ホース	65mm×20m	1	0	0	1
東消式簡易発泡器	ニッタン製	1	0	0	1
レーション プロポーションナー		3	1	1	5
発泡可変ノズル・管そう	FN-65MX	3	4	1	8
泡管そう	エアフォームノズル	4	2	1	7
化学消火薬剤	クラスA及びB	31	28	30	89
耐熱服		2	2	0	4
可搬式発電機		7	4	4	15
投光器		8	5	5	18
チェーンソー		3	3	2	8
背負い式消火器具	ジェットシューター	16	11	12	39
油吸着処理剤	ACライト	17	3	3	23
オイルフェンス	20m	1	0	0	1
プロパック	一式	1	2	1	4
ゴージャック		8	2	2	12
消火泡圧縮吐出装置		1	1	1	3

(東消防署数量は救助工作車積載数を含む)

(2) 救急用資機材装備一覧表

(平成29年4月1日現在)

備 品 名	規格・製作所	東消防署	中消防署	西消防署	数量合計
人 工 蘇 生 器	マイクロベント	2	0	1	3
	デマンドバルブ	1	2	1	4
	バックバルブマスク	7	2	3	12
携 帯 用 蘇 生 器	レールダル・ レサシテーター	3	0	3	3
酸 素 ボ ン ベ	2.0ℓ	6	6	7	19
	10.0 ℓ	7	7	8	22
ターニケット(圧力計付止血帯)		2	1	1	4
マジックギブス		1	3	0	4
救急車内殺菌装置		2	1	1	4
蘇 生 訓 練 器	J A M Y	8	9	7	24
自 動 吸 引 器		2	2	2	6
ス ク ー プ ストレッチャー		3	2	3	8
ストレッチャー	エクスチェンジ システム	2	2	1	5
ポ ー ト パ ワ ー		0	1	0	1
A E D		6	3	3	12
心 肺 蘇 生 用 背 板		0	0	0	0
聴 診 器		5	3	2	10
自 動 心 肺 蘇 生 器		1	1	1	3
喉 頭 鏡		4	4	1	9
在宅医療処理用キット		0	0	0	0
防 振 ベ ッ ド		2	1	1	4
気道管理トレーナー		0	0	0	0
半自動式除細動器		1	1	1	3
心 電 図 電 送 装 置		1	1	0	2
患 者 監 視 装 置		2	0	1	3
バ ッ ク ボ ー ド		5	1	2	8
バキュームスプリント		2	1	1	4

(東消防署数量は救助工作車積載数を含む)

(3) 救助用資機材装備一覧表

(平成29年4月1日現在)

備 品 名	規格・製作所	東消防署	中消防署	西消防署	数量合計
空 気 呼 吸 器		28	12	10	50
空 気 ポ ン ベ	4.7 0 ・ 7 0 ・ 8 0	75	24	35	134
酸 素 呼 吸 器		4	0	0	4
酸 素 ポ ン ベ		34	0	0	34
アルミ合金三連梯子	A Z - 7 7 0	1	0	0	1
鋼 管 製 三 連 梯 子		2	2	2	6
チタン製三連梯子		1	0	0	1
3 階 用 金 属 製 避 難 梯 子		1	0	0	1
緩 降 機		2	0	0	2
カギ付き梯子		7	2	1	10
救命索発射銃	M-63 (ラインシューター)	1	0	0	1
携帯用ウインチ	チルホール(株)	2	1	2	5
救命用ボート(FRP)	ダイキ 1 6 - W	1	1	0	2
救命用ボート(ゴム)	船 外 機 用	1	1	1	3
救命用ボート(ゴム)	手 漕 ぎ 用	1	1	1	3
ボートトレーラー		2	1	0	3
救 命 胴 衣		28	17	18	63
救 助 浮 環	(KSK I)	7	2	2	11
エンジンカッター		2	1	1	4
救 助 用 タ ン カ		7	1	1	9
軽滑車Wローラー		10	3	2	15
体 育 用 マ ッ ト		4	0	2	6
耐電衣一式(梯子)	長靴・手袋等	7	0	4	11
訓 練 用 マ ッ ト		4	0	0	4
鉄 滑 車		2	4	4	10
重 量 滑 車	5t吊り	3	0	0	3

(東消防署数量は救助工作車積載数を含む)

(4) 救助工作車資機材装備一覧表

(平成29年4月1日現在)

備品名	数量	規格	備品名	数量	規格
デジタル携帯無線機	2	富士通ゼネラル CP-2010 P	空気式救助マット	1	ソフトランディング SL-35
携帯電話	1		防毒衣	4	ザイトロンZ300
携帯拡声器	2		防毒・防塵マスク	4	MSA アドバンテージ3100
ストロボライト	5		耐電衣	4	YS-121
災害対策資料	1	イエローカードブック	耐電ズボン	4	YS-122
反射式合図灯	2	ポーター工業	耐電手袋	6	YS-101
トリアージタグ	10		耐電長靴	4	YS-111
ガス検知付携帯警報器	4	MSA アルティア4X	耐酸・耐アルカリ手袋	3	
作業用ベスト	5		耐酸・耐アルカリ長靴	3	
検電器	1	高・低圧用 HT-680	マンホール救助器具	1式	MSA ワークマントライポッド
非接触式温度計	1	Raytek	掛矢	1	
メジャー	1	50m	スコップ	2	角型・丸型
双眼鏡	1	Nikon 8×35	大斧	1	2.5kg 900mm
距離測定器	1	ラインスピード1000型	つるはし	1	
デジタルカメラ	1	リコー WG-3	消火器	1	MORITA MA-20MC
雨衣	5	アシックス LKS501	スリングベルト	7	3m×4、5m×1、8m×2
簡易防塵マスク	20	N-95	スクープストレッチャー	1	モデル65EXL
防塵メガネ	4	BOBSTER 800LA-37	バックボード	1式	モデル2010
非常信号灯	2		送排風機	1	PFE-282 ダクト255mm
ハンディライト	2		発電機	1	HONDA EU16i
指揮板	1式		空気ボンベ	7	(予備ボンベ含む)
停止表示板	1		マット型空気ジャッキ	1式	WEBER エアマット(スタブバック含む)
有毒ガス(酸素)測定器	1式	MSA アルティア5X	活線ケーブルカッター	1	MCC ZCC-0201
エルボー、ニーガード	各5		蔦口	1	1.5m
誘導灯	2	棒型	信号機付投光器	1式	E024
ネックカラー	3		空気切断機	1式	タイガー エアソー
アイゼン	3		救命索発射銃	1式	レスキューMAX#412
空気呼吸器	4	カワサキライフゼムA1-12	ラフトボート	1	RSB-360
エレベーター解錠用鍵	1式	各社用	ファイバースコープ	1式	
かぎ付梯子	1	KHFL-TOT3	簡易呼吸器	2	Drager PARAT5510
三連梯子	1	KHA-87チタン製	バーティカルストレッチャー	1	FERNO
ライフジャケット	4		スケッドストレッチャー	1	
玉掛け用ワイヤー	6	2m×2、3m×3、5m×1	ケッド	1	モデル125
牽引用ワイヤー	各1	3m、5m、7m	三打ちロープ	1式	20m~60m
スローバッグ	2		小綱	5	
救助用簡易起重機	1式	CMC アリゾナポーテックス	チェーンソー	1	ゼノア RC6200DP-20

備品名	数量	規格	備品名	数量	規格
エンジンカッター	1	ハスクバーナ K760Rescue	レスキューハーネス	2	PETZL バミューダ、ピタゴール
コンクリート切断器具	1	ハスクバーナK760Cut-n-Break	電動鉄筋カッター	1	ORC-19DF
携帯用コンクリート破壊器具	2	ストライカー・マグナムストライカー	電動コンビツール	1式	WEBER SPS270
簡易縛帯	1	藤井電気 R-430	ロープバッグ	6	50m×4、100m×2
車両 移動器具	1式	ゴージャッキ6313	車両固定器具	1式	WEBER スタブファストMK2
サバイバースリング	1	DXサバイバースリング	ハンマードリル	1	HILTI TE70-ATC
フラッシュボウイケーブル	各1	AC用、DC用	電動ハツリ機	1	HILTI TE1000-AVR
工具バッグ	1式		アンカースリング	4	150×2、200×2
シートベルトカッター	1	S-CUT	ロックブロック	1式	
ウインダーポンチ	1	ホルマトロ	アンカーストラップ	2	145cm、200cm
リングカッター	2	BERGEON 2999	ウェビングテープ	16	1.5・3.6・4.5・6.0・7.5m
救急処置セット	1式		テープスリング	56	60・80・120・150cm 各14
万能斧	3	弁慶500USA	ローププロテクター	9	PETZL
大型油圧スプレッダー	1式	WEBER SP53BS	山岳用救助資器材	1式	
バール	1		油処理剤	1	ACライト
大型油圧切断機	1	WEBER RSX180-80PLUS	ロープガード	6	
油圧ジャッキ	1	WEBER ラムシリンダー-RZT2-1500	滑車及び金具類	1式	
油圧ポンプ	1	WEBER V50ECO	バスケット担架	1	モデル71
油圧ホース	4	5m×2、10m×2	バスケット担架	1	FERNO タイタンTI分離型
自動車ガラス切断具	1	グラスマスター	アウトリガー用敷板	2	
ナタ、ノコギリ	各2	折りたたみ式	スリングベルト	7	3m×4、5m×1、8m×2
デジタル張力計	1	CMC エンフォーザー	車輪止め	6	
活線ボルトクリッパー	2	ZBC-0260			
レシプロソー	1	DEWALT DCS380L2			
ラムサポート	1	ホルマトロ			
ハンドポンプ	1	WEBER DPH4018-SA			
シャックル	6				
エアバックカバー	各1	運転席用、助手席用			
簡易画像探索機	1式	テイセン プロカムPC-780S2			
携帯スコップ	4				
救助用縛帯	5	PETZL×3、MSA×2			
可搬ウインチ	1式	チルホール TU-16(張力計付)			
燃料ボトル	2	ガソリン			
ステップチョーク	2				
デイジーチェーン	4				

4 計測機器等

(平成29年4月1日現在)

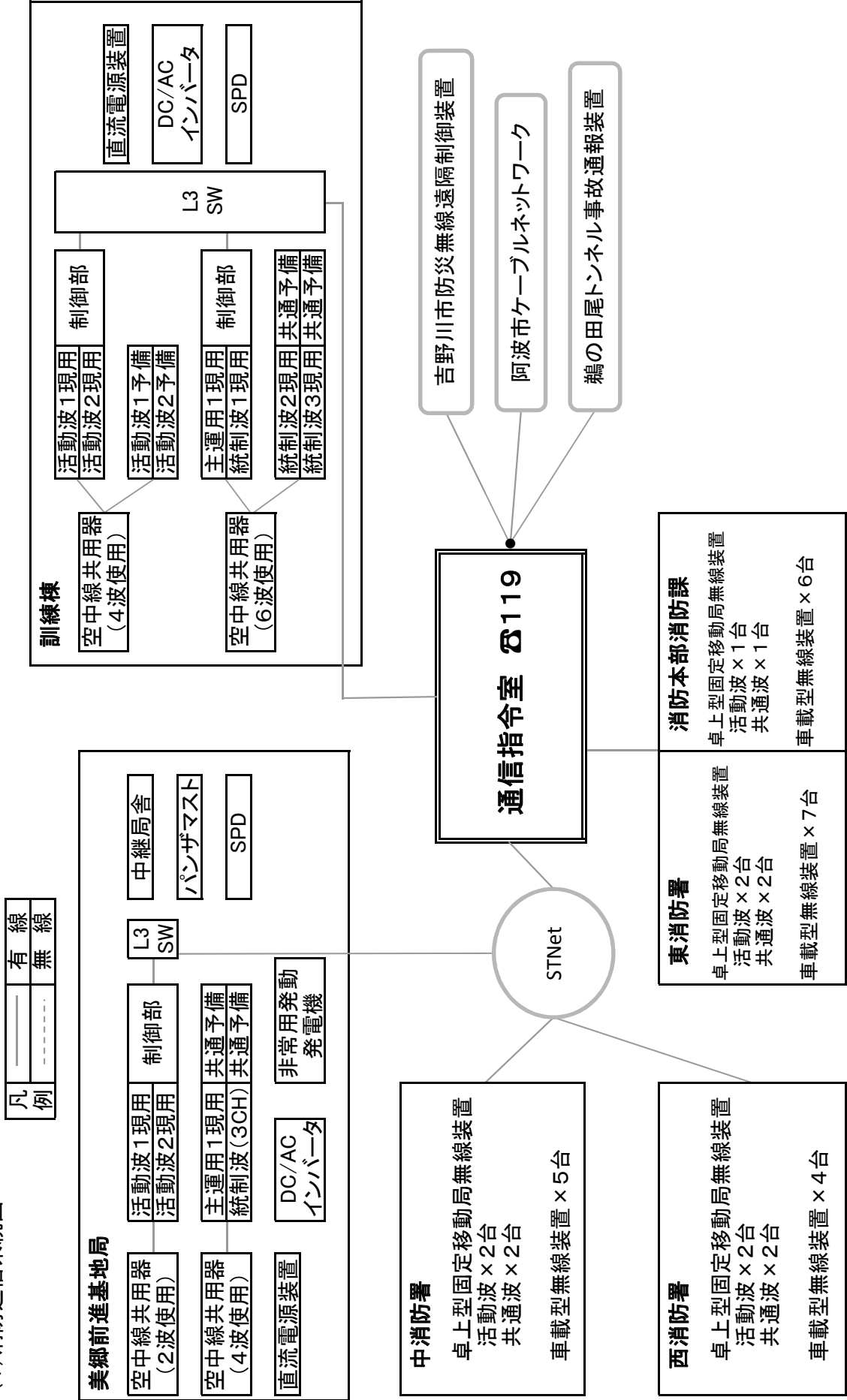
備 品 名	消防本部	東消防署	中消防署	西消防署	数量合計
可燃性ガス検知器		2	2	2	6
電磁式膜厚計	1				1
自動雨量計			1		1
風向風速計			1	1	2
炭化深度測定器		1	2	1	4
検電器		5	3	1	9
絶縁抵抗計					0
マノメーター					0
超音波厚さ計	1				1
法定照度計					0
普通騒音計					0
テスター		1	1	1	3
デジタルランプ テスター					0
加熱試験セット	1				1
加煙試験器	1				1
超音波距離測定器 (ピッキョリ18)		1			1
温度検知器		1	1	1	3
ハンディGPS	1	1	1	1	4
レーザー距離計	2	1	1	1	5

通 信 関 係

1 通信施設状況

平成29年4月1日現在

(1) 消防通信系統図



(2) 無線通信設備設置状況
(デジタル)

(平成29年4月1日現在)

局種	型式		出力(W)	呼出名称	設置場所等	開局年月日
基地局	5K80G1D	5K80G1E	10W	中央消防本部	消防庁舎	H26.2.24
〃	〃	〃	〃	中央消防美郷	美郷前進基地局	〃
陸上移動局(卓上型)	〃	〃	5W	中央消防本部指揮1	消防本部	〃
〃	〃	〃	〃	中央消防本部指揮2	〃	〃
〃	〃	〃	〃	中央消防東1	東消防署	〃
〃	〃	〃	〃	中央消防東2	〃	〃
〃	〃	〃	〃	中央消防東3	〃	〃
〃	〃	〃	〃	中央消防東4	〃	〃
〃	〃	〃	〃	中央消防中1	中消防署	〃
〃	〃	〃	〃	中央消防中2	〃	〃
〃	〃	〃	〃	中央消防中3	〃	〃
〃	〃	〃	〃	中央消防中4	〃	〃
〃	〃	〃	〃	中央消防西1	西消防署	〃
〃	〃	〃	〃	中央消防西2	〃	〃
〃	〃	〃	〃	中央消防西3	〃	〃
〃	〃	〃	〃	中央消防西4	〃	〃
陸上移動局(可搬型)	G1D		10W	徳中連指揮1	消防本部	〃
〃	〃		〃	徳中連指揮2	〃	〃
陸上移動局	5K80G1D	5K80G1E	5W	徳中連救急1	救急車	〃
〃	〃	〃	〃	徳中連救急2	〃	〃
〃	〃	〃	〃	徳中連救急3	〃	〃
〃	〃	〃	〃	徳中連救急6	〃	〃
〃	〃	〃	〃	徳中連救助1	救助工作車	〃
〃	〃	〃	〃	徳中連消防11	消防車	〃
〃	〃	〃	〃	徳中連消防12	〃	〃
〃	〃	〃	〃	徳中連消防13	機材運搬車	〃
〃	〃	〃	〃	徳中連消防14	〃	〃
〃	〃	〃	〃	徳中連消防15	査察車	〃
〃	〃	〃	〃	徳中連消防16	梯子車	〃
〃	〃	〃	〃	徳中連消防21	消防車	〃
〃	〃	〃	〃	徳中連消防22	〃	〃
〃	〃	〃	〃	徳中連消防23	機材運搬車	〃
〃	〃	〃	〃	徳中連消防25	〃	〃
〃	〃	〃	〃	徳中連消防31	消防車	〃
〃	〃	〃	〃	徳中連消防32	〃	〃
〃	〃	〃	〃	徳中連消防33	機材運搬車	〃
〃	〃	〃	〃	徳中連消防61	指揮車	〃
〃	〃	〃	〃	徳中連消防62	広報車	〃
〃	〃	〃	〃	徳中連消防63	人員輸送車	〃
〃	〃	〃	〃	徳中連消防64	消防車	〃
〃	〃	〃	〃	徳中連指令101	消防本部	〃
〃	〃	〃	〃	徳中連消防101	東消防署	〃
〃	〃	〃	〃	徳中連消防102	〃	〃
〃	〃	〃	〃	徳中連消防103	〃	〃
〃	〃	〃	〃	徳中連消防104	〃	〃
〃	〃	〃	〃	徳中連消防105	〃	〃
〃	〃	〃	〃	徳中連消防106	〃	〃
〃	〃	〃	〃	徳中連消防107	〃	〃
〃	〃	〃	〃	徳中連消防108	〃	〃
〃	〃	〃	〃	徳中連消防109	〃	〃
〃	〃	〃	〃	徳中連消防201	中消防署	〃
〃	〃	〃	〃	徳中連消防202	〃	〃
〃	〃	〃	〃	徳中連消防203	〃	〃
〃	〃	〃	〃	徳中連消防204	〃	〃
〃	〃	〃	〃	徳中連消防205	〃	〃

(平成29年4月1日現在)

局種	型式		出力(W)	呼出名称	設置場所等	開局年月日
陸上移動局	5K80G1D	5K80G1E	5W	徳中連消防206	中消防署	H26.2.24
〃	〃	〃	〃	徳中連消防207	〃	〃
〃	〃	〃	〃	徳中連消防208	〃	〃
〃	〃	〃	〃	徳中連消防301	西消防署	〃
〃	〃	〃	〃	徳中連消防302	〃	〃
〃	〃	〃	〃	徳中連消防303	〃	〃
〃	〃	〃	〃	徳中連消防304	〃	〃
〃	〃	〃	〃	徳中連消防305	〃	〃
〃	〃	〃	〃	徳中連消防306	〃	〃
〃	〃	〃	〃	徳中連消防307	〃	〃
〃	〃	〃	〃	徳中連消防601	消防本部	〃
〃	〃	〃	〃	徳中連消防602	〃	〃
〃	〃	〃	〃	徳中連消防603	〃	〃
〃	〃	〃	〃	徳中連消防604	〃	〃
〃	〃	〃	〃	徳中連消防605	〃	〃
〃	〃	〃	〃	徳中連消防606	〃	〃
〃	〃	〃	〃	徳中連消防607	〃	〃
〃	〃	〃	〃	徳中連消防608	〃	〃
〃	〃	〃	〃	徳中連消防609	〃	〃
〃	〃	〃	〃	徳中連救急101	東消防署	〃
〃	〃	〃	〃	徳中連救急102	〃	〃
〃	〃	〃	〃	徳中連救急201	中消防署	〃
〃	〃	〃	〃	徳中連救急202	〃	〃
〃	〃	〃	〃	徳中連救急301	西消防署	〃
〃	〃	〃	〃	徳中連救急302	〃	〃
〃	〃	〃	〃	徳中連救助101	東消防署	〃
〃	〃	〃	〃	徳中連救助102	〃	〃

無線通信設備設置状況

(署活系)

(平成29年4月1日現在)

局種	型式	出力(W)	呼出名称	設置場所等	開局年月日
陸上移動局	F3E	1W	徳中連本部1	消防本部	H26.1.21
〃	〃	〃	徳中連本部2	〃	〃
〃	〃	〃	徳中連本部3	〃	〃
〃	〃	〃	徳中連本部4	〃	〃
〃	〃	〃	徳中連本部5	〃	〃
〃	〃	〃	徳中連本部6	〃	〃
〃	〃	〃	徳中連本部7	〃	〃
〃	〃	〃	徳中連本部8	〃	〃
〃	〃	〃	徳中連東1	東消防署	〃
〃	〃	〃	徳中連東2	〃	〃
〃	〃	〃	徳中連東3	〃	〃
〃	〃	〃	徳中連東4	〃	〃
〃	〃	〃	徳中連東5	〃	〃
〃	〃	〃	徳中連東6	〃	〃
〃	〃	〃	徳中連東7	〃	〃
〃	〃	〃	徳中連東8	〃	〃
〃	〃	〃	徳中連東9	〃	〃
〃	〃	〃	徳中連東10	〃	〃
〃	〃	〃	徳中連東11	〃	〃
〃	〃	〃	徳中連中1	中消防署	〃
〃	〃	〃	徳中連中2	〃	〃
〃	〃	〃	徳中連中3	〃	〃
〃	〃	〃	徳中連中4	〃	〃
〃	〃	〃	徳中連中5	〃	〃
〃	〃	〃	徳中連中6	〃	〃
〃	〃	〃	徳中連中7	〃	〃
〃	〃	〃	徳中連中8	〃	〃
〃	〃	〃	徳中連西1	西消防署	〃
〃	〃	〃	徳中連西2	〃	〃
〃	〃	〃	徳中連西3	〃	〃
〃	〃	〃	徳中連西4	〃	〃
〃	〃	〃	徳中連西5	〃	〃
〃	〃	〃	徳中連西6	〃	〃
〃	〃	〃	徳中連西7	〃	〃
〃	〃	〃	徳中連西8	〃	〃

(3) 覚知別消防通報受信件数

(平成28年中)

覚知種別		火災等種別					総件数	
		火災	救急	救助	誤報	通報訓練		その他
固定119(NTT)		12	1,319	3	66	558	397	2,355
固定119(IP等)		2	765	5	6	98	265	1,141
携帯 119	受信数	21	1,191	27	46	45	1,092	2,422
	(転送)							0
	(転入)		23	1			6	30
加入TEL(固定)		20	89	5	1		39	154
加入TEL(携帯)			28	1		10	16	55
駆け付け		1	80				28	109
現場無線		1		1				2
西日本高速道路(株)TEL		1		1				2
その他		1	10	1		18	151	181
受信数(小計)		59	3,505	45	119	729	1,994	6,451

消 防 団 関 係

1 消防団の沿革

(1) 管内消防団の歴史・概略

明治5年に区制の施行、明治12年に郡制の施行を経て、明治22年10月1日に町村制が実施される。

明治27年に政府が勅令で消防組規則を公布、7町1村の消防組が発足する。

明治32年に徳島・鴨島間に鉄道が開通し、営業を開始する。

明治42年に吉野川改修計画により善入寺島の政府買収方針決定を受け、大正2年に善入寺島からの住人の移転が開始される。大正4年に移転が完了する。

大正4年、消防組規則公布。

昭和4年3月消防組規則の大改正公布、同4月消防組規則の改正が行われ、水防業務を消防組が兼務することになる。

昭和4年4月1日、勅令による「警防団令」の公布により、それぞれ警防団と名称を変え、防空・水火災その他の警防業務に従事する。

昭和22年4月1日、勅令第185号による「消防団令」の公布により、戦時下における警防団は終止符を打ち、現在の形の消防団が発足する。

昭和23年3月7日、消防組織法の制定により、消防団の任務が成文化され、その後機構の充実を図るため機構改革が行われる。

昭和27年、阿波中央橋が完成し、共用を開始する。同年、地方自治の育成と交付金に関する国家財政の事情により、町村合併の政府方針が交付される。

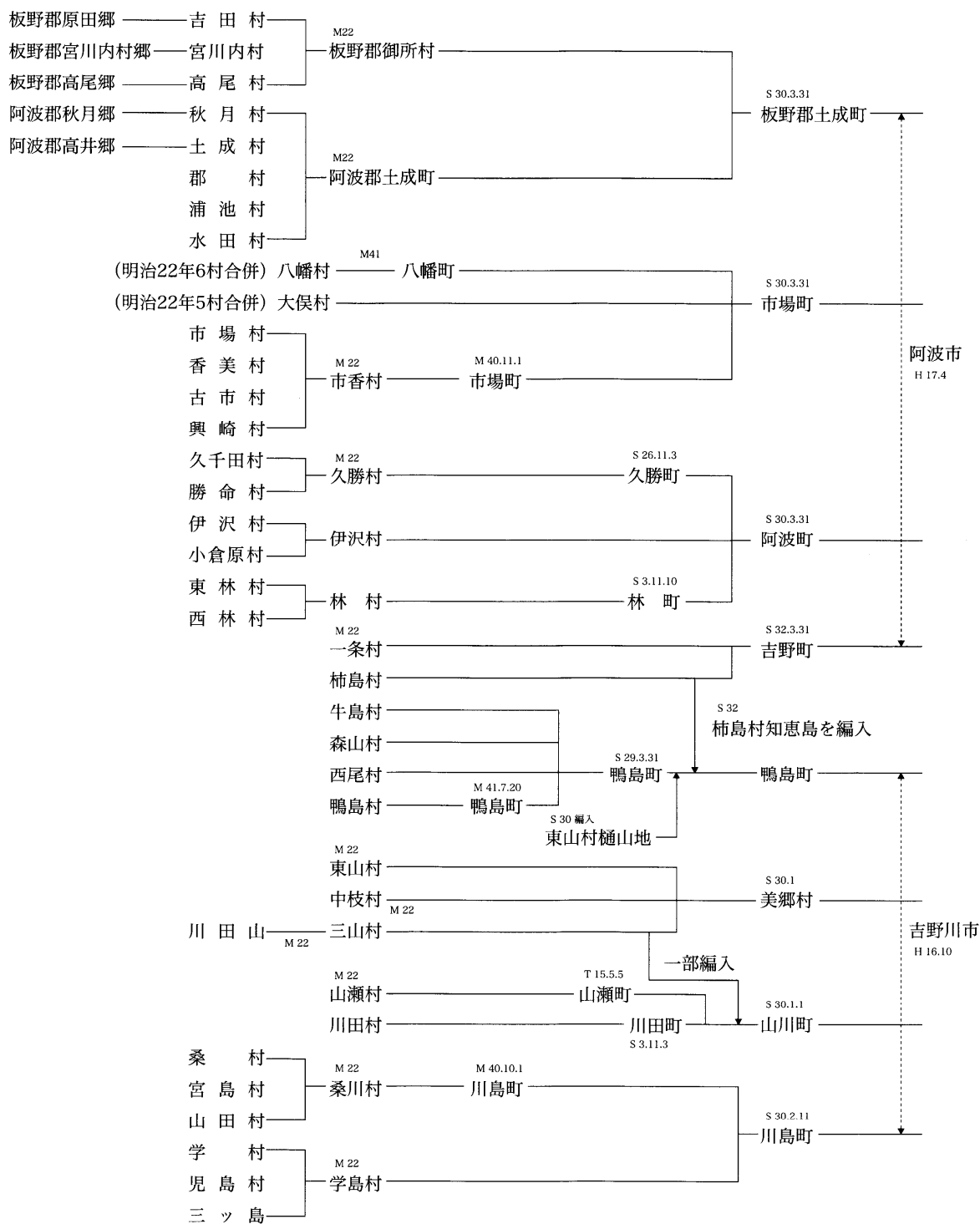
昭和28年9月に町村合併促進法が施行される。

平成16年10月1日に麻植郡の3町1村が合併し吉野川市となり、それに伴い吉野川市消防団が発足する。

平成17年4月1日に阿波郡の2町と板野郡の2町(土成町・吉野町)が合併し阿波市となり、それに伴い阿波市消防団が発足する。

(2) 市町村変遷状況

明治・大正	昭和	平成
明治22年（市制町村制施行）	昭和28年9月（町村合併促進法施行）	現在



(3) 各市町村消防団の受賞履歴

昭和26年	鴨島町消防団に日本消防協会会長から竿頭綬を授与される。
昭和33年	市場町消防団に日本消防協会会長から表彰旗を授与される。
昭和35年	川島町消防団に国家消防本部長から竿頭綬を授与される。
昭和36年	山川町消防団に日本消防協会会長から表彰旗を授与される。
昭和37年	土成町消防団に日本消防協会会長から表彰旗を授与される。
昭和44年	阿波町消防団に日本消防協会会長から表彰旗を授与される。
昭和44年	鴨島町消防団に日本消防協会会長から表彰旗を授与される。
昭和44年	美郷村消防団に日本消防協会会長から竿頭綬を授与される。
昭和48年	土成町消防団に消防庁長官から竿頭綬を授与される。
昭和49年	市場町消防団に消防庁長官から竿頭綬を授与される。
昭和52年	阿波町消防団に消防庁長官から竿頭綬を授与される。
昭和53年	土成町消防団に消防庁長官から表彰旗を授与される。
昭和55年	市場町消防団に消防庁長官から表彰旗を授与される。
昭和57年	土成町消防団に日本消防協会会長から表彰旗を授与される。
昭和60年	阿波町消防団に消防庁長官から表彰旗を授与。日本消防協会会長から竿頭綬を授与される。
昭和60年	鴨島町消防団に消防庁長官から竿頭綬を授与される。
昭和60年	山川町消防団に日本消防協会会長から竿頭綬を授与される。
昭和60年	川島町消防団に日本消防協会会長から表彰旗を授与される。
昭和61年	鴨島町消防団に日本消防協会会長から竿頭綬を授与される。
昭和61年	山川町消防団に消防庁長官から竿頭綬を授与される。
昭和62年	川島町消防団に消防庁長官から表彰旗を授与される。
昭和63年	美郷村消防団に日本消防協会会長から表彰旗を授与される。
平成元年	美郷村消防団に消防庁長官から竿頭綬を授与される。
平成 2年	市場町消防団が水防功労団体として建設大臣表彰を受ける。
平成 3年	市場町消防団に日本消防協会会長から竿頭綬を授与される。
平成 3年	美郷村消防団に日本消防協会会長から竿頭綬を授与される。
平成 4年	吉野町消防団に日本消防協会会長から表彰旗を授与される。
平成 5年	吉野町消防団に消防庁長官から竿頭綬を授与される。
平成 8年	土成町消防団に日本消防協会会長から竿頭綬を授与される。
平成10年	吉野町消防団に日本消防協会会長から表彰旗を授与される。
平成12年	山川町消防団に消防庁長官から表彰旗を授与される。
平成15年	川島町消防団に日本消防協会会長から竿頭綬を授与される。
平成16年	市場町消防団に日本消防協会会長から表彰旗を授与される。
平成18年	吉野川市消防団に日本消防協会会長から竿頭綬を授与される。
平成22年	阿波市消防団に日本消防協会会長から表彰旗を授与される。
平成23年	吉野川市消防団に日本消防協会会長から表彰旗を授与される。
平成24年	吉野川市消防団に消防庁長官から消防団等地域活動表彰を授与される。

2 消防団の組織・機構 (平成29年4月1日現在)

(1) 各市歴代消防団長

	消防団長	先代消防団長	先々代消防団長
吉野川市	米谷規博 平成27年4月1日～現在	藤村和行 平成24年4月1日～平成27年3月31日	相原忠 平成22年4月11日～平成24年3月31日
阿波市	吉岡孝好 平成25年4月1日～現在	野口喜生 平成23年4月1日～平成25年3月31日	安岡治宣 平成21年4月1日～平成23年3月31日

(2) 市(方面)別分団数及び団員数

階級別 市(方面)別		分	条	団	副	分	副	部	班	団	団
		団	例	長	団	分	分	長	長	員	員
		数	定		長	長	長			合	計
		数	数	長	長	長	長	長	長	計	計
吉野川市	団本部		720	1	11					23	35
	鴨島方面	13				13	13	13	21	198	258
	川島方面	10				10	10	10	21	109	160
	山川方面	8				8	8	8	22	142	188
	美郷方面	3				3	4	6	10	28	51
	吉野川市合計	34				720	1	11	34	35	37
阿波市	団本部		564	1	16	0	0	0	2	27	46
	吉野方面	7				7	14	0	21	63	105
	土成方面	8				8	16	0	16	83	123
	市場方面	8				8	16	0	18	115	157
	阿波方面	7				7	13	0	15	85	120
	阿波市合計	30				564	1	16	30	59	0
両市合計		64	1,284	2	27	64	94	37	146	873	1,243

※準則による階級表示による。独自階級ではない。

3 消防団員の在職年数及び年齢（平成29年4月1日現在）

（1）消防団員在職年数状況

年数別 市別	一年未満	一五年以上	五十年以上	十五年以上	二十五年以上	二十五年以上	二十五年以上	三十年以上	団員合計数
吉野川市	5	142	182	108	116	65	43	31	692
阿波市	31	104	116	114	80	62	29	15	551
合計	36	246	298	222	196	127	72	46	1,243

（2）消防団員年齢別状況

年齢別 市別	二十歳未満	二十歳以上	三十歳以上	四十歳以上	五十歳以上	六十歳以上	団員合計数	平均年齢
吉野川市	0	45	194	245	144	64	692	44
阿波市	2	56	220	195	63	15	551	40
合計	2	101	414	440	207	79	1,243	43

4 消防団員数及び装備状況 (平成29年4月1日現在)

吉野川市鴨島方面

所 属	人 員	水槽付 ポンプ 自動車	ポンプ 自動車	可搬動力 ポンプ	機 材 運 搬 車	その他の 車 両
団 本 部	3			1	1	6
第 1 分 団	30	1				
第 2 分 団	28		1			
第 3 分 団	34		1	1	1	
第 4 分 団	15		1			
第 5 分 団	14		1			
第 6 分 団	15			1	1	
第 7 分 団	15		1			
第 8 分 団	15		1			
第 9 分 団	15			1	1	
第 10 分 団	17		1			
第 11 分 団	30		1			
第 12 分 団	15		1			
第 13 分 団	15			1	1	
合 計	261	1	9	5	5	6

吉野川市川島方面

所 属	人 員	水槽付 ポンプ 自動車	ポンプ 自動車	可搬動力 ポンプ	機 材 運 搬 車	その他の 車 両
団 本 部	3					
第 1 分 団	16			1	1	
第 2 分 団	17		1			
第 3 分 団	20			1	1	
第 4 分 団	14			1	1	
第 5 分 団	16			1	1	
第 6 分 団	13			1	1	
第 7 分 団	16			1	1	
第 8 分 団	16		1			
第 9 分 団	14			1	1	
第 10 分 団	18			1	1	
合 計	163	0	2	8	8	0

吉野川市山川方面

所 属	人 員	水槽付 ポンプ 自動車	ポンプ 自動車	可搬動力 ポンプ	機 材 運 搬 車	その他の 車 両
団 本 部	3					1
第 1 分 団	20		1			
第 2 分 団	30			2	2	
第 3 分 団	20			1	1	
第 4 分 団	22			1	1	
第 5 分 団	21		1			
第 6 分 団	23			1	1	
第 7 分 団	29			1	1	
第 8 分 団	23		1			
合 計	191	0	3	6	6	1

吉野川市美郷方面

所 属	人 員	水槽付 ポンプ 自動車	ポンプ 自動車	可搬動力 ポンプ	機 材 運 搬 車	その他の 車 両
団 本 部	3					
第 1 分 団 (旧第2分団)	15			2	2	
第 2 分 団 (旧第3、6分団)	17			2	2	
第 3 分 団 (旧第4、5分団)	19			2	2	
合 計	54	0	0	6	6	0

阿波市吉野方面

所 属	人 員	水槽付 ポンプ 自動車	ポンプ 自動車	可搬動力 ポンプ	機 材 運 搬 車	その他の 車 両
団 本 部	4					1
第 1 分 団	15		1	1	1	
第 2 分 団	15		1	1	1	
第 3 分 団	15		1	1	1	
第 4 分 団	15		1	1	1	
第 5 分 団	15		1	1	1	
第 6 分 団	15		1	1	1	
第 7 分 団	15		1	1	1	
合 計	109	0	7	7	7	1

阿波市土成方面

所 属	人 員	水槽付 ポンプ 自動車	ポンプ 自動車	可搬動力 ポンプ	機 材 運 搬 車	その他の 車 両
団 本 部	4					1
第 1 分 団	15			1	1	
第 2 分 団	14		1			
第 3 分 団	17			1	1	
第 4 分 団	16		1	1		
第 5 分 団	15			1	1	
第 6 分 団	14			1	1	
第 7 分 団	17		1			
第 8 分 団	15			1	1	
合 計	127	0	3	6	5	1

阿波市市場方面

所 属	人 員	水 槽 付 ポ ンプ 自 動 車	ポ ンプ 自 動 車	可 搬 動 力 ポ ンプ	機 材 運 搬 車	そ の 他 の 車 両
団 本 部	4				1	
第 1 分 団	23		1	1		
第 2 分 団	14			1	1	
第 3 分 団	16			1	1	
第 4 分 団	12			1	1	
第 5 分 団	18		1	1	1	
第 6 分 団	16		1	1	1	
第 7 分 団	23			1	1	
第 8 分 団	35			2	2	
合 計	161	0	3	9	9	0

阿波市阿波方面

所 属	人 員	水 槽 付 ポ ンプ 自 動 車	ポ ンプ 自 動 車	可 搬 動 力 ポ ンプ	機 材 運 搬 車	そ の 他 の 車 両
団 本 部	4					1
第 1 分 団	15		1	1		
第 2 分 団	20			1	1	
第 3 分 団	10			1	1	
第 4 分 団	15			1	1	
第 5 分 団	17			1	1	
第 6 分 団	23			1	1	
第 7 分 団	20			1	1	
合 計	124	0	1	7	6	1

阿波市消防団本部

所 属	人 員	水 槽 付 ポ ンプ 自 動 車	ポ ンプ 自 動 車	可 搬 動 力 ポ ンプ	機 材 運 搬 車	そ の 他 の 車 両
団 本 部	1					1
救 援 機 動 隊	15			1	1	
女 性 消 防 班	14					

消 防 年 報

2017年(平成29年)8月発行

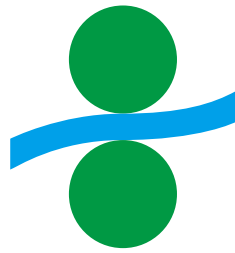
編集、発行

徳島中央広域連合消防本部通信指令室

徳島県吉野川市鴨島町上下島21番地1

TEL:0883-26-1190(代)

FAX:0883-24-9917



TOKUSHIMA
CENTRAL AREA
UNION

<http://www.tcu.or.jp/>

表紙写真の消防車両について

高規格救急自動車

通称 パラメディック



平成20年から運用してきた西消防署の高規格救急自動車の老朽に伴い、平成28年12月に更新しました。この車両は、一般社団法人日本損害保険協会から寄贈された最新の救急自動車です。この救急車の特徴は、ゆとりを持って救急活動を行える広い室内スペースと、機能性の高い室内レイアウトを備えています。

PARAMEDIC (パラメディック)

パラメディックとは、準医療従事者という意味があり、救急救命士の英語訳としても使われています。

2016年12月に鴨島町にある本部庁舎前で撮影しました。